

XIV. REGULAMIN KONTROLI ANTYDOPINGOWEJ 2003

Zmiany przepisów UCI za 2002 i 2003r. wprowadzono pismem pogrubionym.

Zmiany wprowadził sędzia międzynarodowy UCI Czesław Wajrak

Rozdział I : DEFINICJE

Art.1 **Środek maskujący** : substancja lub działanie wskazane jako takie w art.5 oraz każda inna substancja lub działanie mające na celu zmianę lub unieważnienie próbek pobieranych podczas kontroli dopingowych.

Doping zamierzony : doping gdy zostało ustalone , że kolarz działał z premedytacją lub w okolicznościach, które powodują poważne wykroczenie.

Doping krwi: podanie sportowcowi krwi (w tym także jego własnej), czerwonych ciałek lub produktów pochodnych . Metoda ta może być poprzedzona pobraniem krwi u sportowca, który nadal trenuje w stanie niedoboru krwi.

Próbka : substancja biologicznie pobrana od osoby do analizy : mocz , krew , włosy , wydychane powietrze itd.

Zawody międzynarodowe : zawody kolarskie wpisane do Kalendarza Światowego lub Kontynentalnego.

Zawody narodowe : zawody kolarskie wpisane do Kalendarza Narodowego.

Manipulacja farmakologiczna , chemiczna i fizyczna: użycie substancji i metod (w tym środków maskujących), które zmieniają , próbują lub mogą zmienić przydatność próbek, tak jak m.in. katetyzacja , zamiana i /lub podrobienie moczu, hamowanie wydzielania nerkowego za pomocą probenecydu i pochodnych połączeń i przekształcenie zrobionych pobrań na testosteron i epitestosteron poprzez zażycie epitestosteronu lub bromantanu.

Metoda zabroniona : jakakolwiek metoda wskazana jako taka w niniejszym regulaminie, a szczególnie na liście ogłaszanej zgodnie z art. 5.

Regulamin: Rozdział zatytułowany " Kontrola Antydopingowa" wraz z aneksami chyba że kontekst odnosi się do innego tekstu.

Substancja pochodna : substancja, której skutki farmakologiczne i /lub struktura chemiczna są zbliżone do występujących w substancji zabronionej lub w innej substancji o której mowa w niniejszym Regulaminie .

Substancja zabroniona : substancja wymieniona jako taka w niniejszym Regulaminie, a zwłaszcza substancja należąca do każdej z klas substancji zabronionych wymienionych w liście z art.5.

Handel : jeżeli bez wcześniejszego i wyraźnego pozwolenia wydanego przez organ kompetentny dana osoba:

(a) produkuje , wydobywa, przetwarza , przygotowuje , przechowuje , wysyła, przewozi, importuje, eksportuje, przewozi tranzytem, oferuje odpłatnie lub nie, rozdaje, sprzedaje, zamienia, pośredniczy, zdobywa w jakiegokolwiek postaci, przepisuje, wprowadza na rynek,

ceduje, przyjmuje, posiada, zatrzymuje, kupuje lub nabywa w jakikolwiek sposób zabronione substancje

(b) podejmuje działania w tym kierunku, finansuje te substancje lub służy jako pośrednik do ich finansowania, namawia w jakikolwiek sposób do spożycia lub użycia tychże substancji lub wyjawia możliwości nabycia ich lub spożycia

(c) zajmuje się lub bierze udział w zabronionych metodach.

Nie uważa się za handel jeżeli w/w działania uzasadnione są użyciem substancji lub metody zgodnie z niniejszym Regulaminem.

Używanie : stosowanie , wchłanianie , wstrzyknięcie , spożycie w jakiegokolwiek postaci substancji lub metody . Używanie znaczy także polecenie ,pozwolenie , zezwolenie lub tolerowanie używania zabronionej substancji lub metody.

Rozdział II : ZASADY

Zastosowanie

Art.2 Niniejszy Regulamin dotyczy wszystkich osób licencjonowanych i **wszystkich przypadków dopingowych dla których przewidziane są sankcje(kary).**

Niniejszy Regulamin jest jedynym regulaminem stosowanym podczas kontroli antydopingowej we wszystkich zawodach międzynarodowych UCI i kontrolach poza zawodami. UCI, Federacje Narodowe nie mogą go zmieniać lub dodawać jakichkolwiek klauzul.

Niniejszy Regulamin jest jedynym regulaminem stosowanym podczas kontroli antydopingowej w zawodach narodowych i kontrolach poza zawodami Federacji Narodowych . Federacje Narodowe nie mogą go zmieniać lub dodawać jakichkolwiek klauzul z wyjątkami dozwolonymi przez niniejszy Regulamin. W przypadkach, które według niniejszego Regulaminu są regulowane przez Federacje Narodowe, jeżeli chodzi o zawody narodowe , regulamin narodowy musi być jak najbardziej podobny do niniejszego Regulaminu.

Zakaz dopingu

Art. 3 1. Doping jest sprzeczny z podstawowymi zasadami olimpijskimi, etyką sportową i etyką lekarską.

2.Doping jest zabroniony.

3.Zabronione jest także : polecać, proponować, pozwalać, zezwalać, tolerować lub ułatwiać użycie jakiegokolwiek substancji lub metody odpowiadającej definicji dopingu oraz handel tą substancją.

Definicja dopingu :

Art. 4 Doping to:

1. używanie środka (substancji lub metody) potencjalnie niebezpiecznego dla zdrowia sportowca i/ lub mającego na celu poprawę ich wyniku lub

2. obecność w organizmie sportowca zabronionej substancji , stwierdzenie użycia lub próby użycia takiej substancji lub stwierdzenie zastosowania lub próby zastosowania zabronionej metody.

Lista grup zabronionych substancji i zabronionych metod.

Art.5 1. Lista grup substancji i metod zabronionych jest ustalana przez Komisję Antydopingową UCI i przekazywana do akceptacji Prezydentowi UCI. Zaakceptowana lista jest, opublikowana w biuletynie " Informacja " i stanowi integralną częścią niniejszego Regulaminu.

2. Lista nie jest kompletna a przedstawia jedynie przykłady każdej w z grup zabronionych substancji i metod.

3. Lista może precyzować sposób stosowania niniejszego Regulaminu, zwłaszcza jeżeli chodzi o użycie niektórych substancji , uzasadnienie terapeutyczne , analizy, dodatkowe badania, dowody.

4. Każda lista jest ważna do czasu opublikowania nowej listy.

Wykroczenie rzeczywiste

Art.6 Skutki użycia zabronionej substancji lub metody są bez znaczenia. Sam fakt obecności ,użycia lub próby użycia substancji lub metody wystarczy, żeby wykroczenie zostało uznane jako dokonane. Zakłada się, że uczestnicy zawodów kolarskich są zobowiązani nie używać zabronionych substancji lub metod nawet jeżeli uważają , że nie będzie to miało wpływu na wynik sportowy ani na ich zdrowie. Dyskusja na ten temat jest wykluczona.

Osobisty obowiązek zawodnika

Art.7 Bez względu na obowiązek innych osób licencjonowanych przestrzegania postanowień niniejszego Regulaminu, każdy zawodnik ma osobisty obowiązek nie używania żadnej zabronionej substancji lub metody i /lub nie zezwalania na jej używanie.

Ostrzeżenie : kolarze muszą powstrzymać się od używania jakiegokolwiek substancji, pokarmu lub napoju, którego składu nie znają. Podkreśla się, że skład nie zawsze jest pełny. Produkt może zawierać substancje zabronione nie zaznaczone w składzie.

Leczenie

Art.8 Żadna substancja należąca do zabronionej grupy lub żadna metoda dopingowa nie może służyć jako leczenie, chyba że jest to inaczej zaznaczone w liście.W przypadku takim zawodnik będzie musiał udowodnić, że użycie danej substancji było potrzebne do leczenia.

Nie podważając postanowień art. 64 musi zostać udowodnione, że użycie substancji lub metody było uzasadnione terapeutyczne i że, było robione w tym celu i przed kontrolą. Równocześnie musi zostać a być udowodnione, że dokumenty na które zawodnik się powołuje są wcześniejsze niż sama kontrola. Data znajdująca się na dokumentach nie jest dowodem w tej sprawie.

Art.9 Zawodnik, który ma poddać się leczeniu z koniecznością używania substancji lub metod zabronionych podczas kontroli antydopingowej poza zawodami , musi o tym poinformować Komisję Antydopingową , przedstawić jej uzasadnienia których się domaga i określając okres, w którym użyta substancja lub metoda może być wykryta podczas kontroli antydopingowej. Na okres ten, oddać licencję Komisji Antydopingowej i nie może startować w żadnych zawodach . Jeżeli w tym okresie kontrola poza zawodami wykaże wynik analitycznie pozytywny , zawodnik nie zostanie ukarany. W przypadku zawodnika który nie bierze udziału w zawodach międzynarodowych, w/w formalności załatwia Federacja Narodowa.

Dowód

Art.10 Doping i inne wykroczenia w stosunku do Regulaminu muszą zostać udowodnione w różny każdy sposób, również poprzez domniemanie.

Art.11 Zakłada się, że akredytowane laboratoria dobrze przeprowadziły procedury kontroli i badania oraz analizy próbek zgodnie z obowiązującymi zasadami naukowymi. Założenia te mogą być podważone dowodem przeciwnym, ale laboratorium wykonujące pierwszą analizę nie będzie musiało udowadniać, że wykonało procedury i analizy zgodnie z normami i obowiązującymi zasadami.

Protokoły

Art.12 Każdy, komisarz ,inspektor antydopingowy , lekarz kontrolujący musi sporządzić szczegółowy protokół wykroczeń które stwierdzi, lub o których mu doniesiono. Zapisuje tożsamość świadków . Zeznania muszą być zapisane w protokole i podpisane przez

świadków. Ten protokół i inne dokumenty tego dotyczące muszą zostać natychmiast wysłane do Komisji Antydopingowej UCI jeżeli chodzi o wyścig międzynarodowy, a jeżeli chodzi o wyścig narodowy do Federacji Narodowej licencjonowanego.

Koszta

Art.13 (N) Koszty kontroli antydopingowej na zawodach pokrywa organizator zawodów zaś koszty kontranalizy, odwołań i kontroli poza zawodami są pokrywane zgodnie z niniejszym Regulaminem.

Rozdział III : WYBÓR ZAWODÓW I KOLARZY

Art. 14 Niniejszy rozdział dotyczy zawodów międzynarodowych.
Jeżeli chodzi o zawody narodowe, każda Federacja Narodowa wyznacza zawody ze swojego Kalendarza Narodowego podczas których odbywa się kontrola antydopingowa .
Ustala ona również liczbę i zasady wyznaczenia kolarzy, którzy zostaną poddani kontroli.

Wybór zawodów międzynarodowych do kontrolowania

Art.15 Kontrola antydopingowa jest obowiązkowa na następujących zawodach międzynarodowych :

- a) Mistrzostwa Świata, Mistrzostwa Kontynentalne i Igrzyska Regionalne
- b) próba pobicia rekordu świata i rekordu kontynentalnego
- c) każde inne zawody z Kalendarza Międzynarodowego wyznaczone przez Komisję Antydopingową; zawody te są wpisane na listę A lub B w zależności od tego, czy inspektor antydopingowy jest wyznaczony przez Komisję Antydopingową UCI (lista A) lub Federację Narodową organizatora (lista B) , zgodnie z art. 28.

Kontrole antydopingowe przeprowadzone podczas zawodów międzynarodowych rozgrywanych w kilku dyscyplinach jak Igrzyska Olimpijskie podlegają odrębnemu regulaminowi.

Art.16 Federacja Narodowa nie może organizować kontroli antydopingowej podczas zawodów międzynarodowych bez uprzedniego pozwolenia Komisji Antydopingowej UCI. W tym przypadku kontrola jest przeprowadzana zgodnie z zasadami obowiązującymi podczas zawodów międzynarodowych, chyba że inaczej zadecyduje Komisji Antydopingowa UCI.

Wybór kolarzy do kontroli

Art.17 Dla zawodów określonych w art. 15 i 16 Komisja Antydopingowa UCI daje wskazówki inspektorowi antydopingowemu co do wyboru kolarzy do kontroli.

Jeżeli nie ma takich instrukcji ,kontrolowani są zawodnicy wyznaczeni w aneksach 1 i 2 niniejszego regulaminu.

Art.18 Inspektor antydopingowy, może wyznaczyć do kontroli innych kolarzy.

Losowanie

Art.19 W każdym zawodach inspektor antydopingowy losuje pierwszego i drugiego kolarza rezerwowego, którzy w tej kolejności będą kontrolowani, jeżeli kolarz wylosowany według aneksu 1 lub 2 zostanie poddany kontroli ze względu na zajmowane miejsce lub jeżeli jeden kolarz odpowiada jednocześnie obydwu kryteriom selekcji, lub jeśli jeden z tych kolarzy nie ma fizycznej możliwości zgłoszenia się do kontroli (np. hospitalizacja) tak by zawsze została przeprowadzona liczba kontroli narzuconych przez Komisję Antydopingową lub przez aneks 1 lub 2.

Art.20 Kolarze rezerwowi muszą zgłosić do kontroli w wyznaczonym czasie pod groźbą kar wyznaczonych w art.131 i 132, nawet jeśli nie mieli być kontrolowani.

Art.21 Losowanie przeprowadza inspektor antydopingowy.

W zawodach i etapach ze startu wspólnego, kolarze są losowani na około godzinę przed przewidzianym dojazdem do mety.

Ważność kontroli nie obowiązkowej

Art.22

Żaden kolarz nie może zasłaniać się faktem że jego kontrola nie była obowiązkowa ani tym, że kontrola antydopingowa nie została ogłoszona przed startem.

Rozdział IV ORGANIZACJA KONTROLI ANTYDOPINGOWEJ

Art.23 Niniejszy rozdział dotyczy zawodów międzynarodowych. Próbki pobrane podczas zawodów narodowych zostają również przekazane do laboratorium akredytowanego zgodnie z dyspozycjami kodeksu antydopingowego ruchu olimpijskiego lub do laboratorium akredytowanego przez UCI.

Federacja Narodowa

Art.24 Federacja Narodowa organizatora zawodów lub próby pobicia rekordu jest odpowiedzialna za organizację rzeczową kontroli antydopingowej włączając obowiązki które obarczają organizatora. Organizator musi zadbać o to, aby cały personel (inspektor lekarski ; pielęgniarz; pielęgniarka), cała infrastruktura i cały sprzęt były zgodne z niniejszym Regulaminem.

Art.25 Nie podważając zastosowania art.12.1.008 wobec organizatora w przypadku braków w organizacji kontroli antydopingowej, podczas zawodów międzynarodowych, Federacja Narodowa organizatora zostanie ukarana 10 000 CHF - maksimum za wykroczenie. W zawodach, które trwają więcej niż 1 dzień kara może zostać pomnożona przez ilość dni tychże braków.

Art.26 Jeżeli na skutek braków w organizacji kontroli antydopingowej , inspektor wyznaczony przez Komisję Antydopingową UCI nie może wypełnić właściwie swojego zadania , Federacja Narodowa i organizator muszą solidarnie zwrócić koszty i pokryć wszelkie wydatki.

Inspektor antydopingowy

Art.27 Przebieg kontroli antydopingowej jest nadzorowany przez inspektora antydopingowego.

Art.28 Komisja Antydopingowa wyznacza inspektora antydopingowego na ustalone przez siebie zawody międzynarodowe (lista A) oraz na próby pobicia rekordu. W nagłym przypadku inspektor jest wyznaczany przez prezydenta Komisji Antydopingowej lub jego zastępcę .Komisja Antydopingowa informuje o tym wyborze Federację Narodową organizatora.

Jeżeli chodzi o inne zawody międzynarodowe (lista B),inspektor jest wyznaczany przez Federację Narodową organizatora, która może wyznaczyć lub zaakceptować jako inspektora przedstawiciela władz, które są kompetentne w kwestiach dopingu w jego kraju.

Art.29 W przeddzień zawodów lub w zawodach etapowych, w przeddzień pierwszego etapu, inspektor zwołuje zebranie z przedstawicielem organizatora lub Federacji Narodowej. Zostaje sprawdzone pomieszczenie w którym odbędzie się kontrola. W zawodach etapowych, pomieszczenie to zostaje skontrolowane wcześniej, jeśli jest to tylko możliwe.

Uczestnicy zebrania sprawdzają także sprzęt potrzebny do kontroli od tego czasu sprzęt jest pod opieką inspektora.

Art.30 Z każdej kontroli antydopingowej inspektor antydopingowy sporządza raport w którym zaświadcza o zgodności kontroli z niniejszym Regulaminem albo zaznacza niezgodności które stwierdził.

W ciągu 48 godzin od wysłania próbek do laboratorium , raport musi zostać wysłany listem poleconym do Komisji Antydopingowej jeżeli dotyczy to zawodów z listy A , a do Komisji Antydopingowej z kopią do Federacji Narodowej organizatora, jeżeli chodzi o inne zawody.

Lekarz kontrolujący

- Art.31** Do każdej kontroli Federacja Narodowa organizatora wyznacza lekarza, odpowiedzialnego za przebieg kontroli i pobranie próbek zgodnie z Regulaminie.
Federacja Narodowa nie może wyznaczyć lekarza zawodów jako lekarza kontrolującego.
- W razie potrzeby i nie podważając odpowiedzialności Federacji Narodowej, inspektor antydopingowy może wyznaczyć lekarza kontrolującego na miejscu.

- Art.32** Federacja Narodowa organizatora wyznacza także pielęgniarkę, która asystuje w pobieraniu próbek u kobiet, jeżeli lekarz jest mężczyzną a pielęgniarka żeby asystował w pobieraniu u mężczyzny, jeżeli lekarz jest kobietą.

- Art.33** Lekarzowi kontrolującemu może pomagać inny lekarz lub pielęgniarka lub pielęgniarka.

- Art.34** Jeżeli są pobierane inne próbki niż mocz i krew, Federacja może wyznaczyć zamiast lekarza inną osobę, która posiada odpowiednie uprawnienia.

Laboratoria

- Art.35** Analiza próbek pobranych do kontroli antydopingowej jest powierzana laboratorium akredytowanemu zgodnie z dyspozycjami kodeksu antydopingowego ruchu olimpijskiego lub laboratorium akredytowanym przez UCI. Lista laboratoriów akredytowanych jest publikowana w "Informacji" lub innym komunikacie UCI.

- Art.36** Laboratorium odpowiedzialne za analizę próbek zostaje wyznaczone przez Federację Narodową organizatora zawodów chyba że Komisja Antydopingowa UCI wyznaczy sama laboratorium . W Mistrzostwach Świata , laboratorium zostaje wyznaczone przez Komisję Antydopingową UCI.

- Art.37** Na prośbę Komisji Antydopingowej jedna część próbki może być analizowana w drugim laboratorium, które przekaże swój raport pierwszemu laboratorium. Raport pierwszego laboratorium opisuje zasady przechowywania, transportu i częściowego otwarcia próbki. Dodatkowe koszty wynikające z zastosowania tej dyspozycji ponosi UCI.

Pomieszczenia

- Art.38** Odpowiednie pomieszczenie musi być przygotowane jak najbliżej mety. Miejsce musi być dokładnie oznakowane od mety.
Jeżeli okoliczności to uzasadniają, komisja anty dopingowa może odstąpić od wymogu bliskości lokalu pobrań od mety. Organizator lub federacja narodowa mają obowiązek dostarczyć komisji anty dopingowej prośbę ze wszystkimi dokumentami najpóźniej miesiąc przed rozpoczęciem zawodów.

- Art.39** Pomieszczenie musi być wystarczająco duże i musi składać się z dwu oddzielnych części (przykład w **aneksie 3**)
- w tym przypadku , zainstalowane są dwie przyczepy):
 - jedna przeznaczona do wstępnych formalności
 - druga do pobrań próbek
- Pomieszczenia muszą być tak wyposażone, aby umożliwić sprawny przebieg kontroli. Lista informująca o wskazanym sprzęcie w lokalu jest przedstawiona w **aneksie 4**.

- Art.40** Na prośbę inspektora antydopingowego organizator musi wyznaczyć osobę, która będzie pilnować wejścia do pomieszczenia i pozwoli wejść tylko osobom, których kontrola antydopingowa dotyczy.

Art.41 Pobieranie włosów lub wydychanego powietrza może być robione w każdym miejscu.

Formularze

Art.42 Przebieg kontroli jest poświadczony formularzem zgodnym z przykładem **aneksu 5**. Dla każdego zawodnika zostaje sporządzony oddzielny formularz.

Art.43 Formularz kontroli jest sporządzony w **3** egzemplarzach , w tym jeden oryginał i **2** kopie , sporządzone za pomocą kalki(papier samokopiujący). Muszą one być sporządzone tak, aby adnotacje pozwalające na identyfikację nie zostały skopiowane na drugiej kopii.

Oryginał jest przeznaczony dla UCI jeżeli są to zawody międzynarodowe a dla Federacji Narodowej jeżeli są to zawody narodowe.

Pierwszą kopię otrzymuje kolarz.

Druga kopia jest przeznaczona dla **laboratorium**.

Sprzęt

Art.44 Sprzęt potrzebny do kontroli antydopingowej jest wyszczególniony w **aneksie 4**.

Art.45 Federacja Narodowa, która nie może zaopatrzyć się w typowy sprzęt już homologowany, może użyć innego sprzętu pod warunkiem , że będzie on wcześniej homologowany przez Komisję Antydopingową UCI.

Rozdział V : PRZEBIEG KONTROLI ANTYDOPINGOWEJ

Art.46 Niniejszy rozdział dotyczy wyścigów międzynarodowych . Jeżeli chodzi o wyścigi narodowe, stosowany jest regulamin Federacji Narodowej, której to dotyczy.

Procedura pobierania

Art.47 Procedura pobierania próbek dla każdego rodzaju kontroli antydopingowej jest opisana w aneksach.

Obowiązek stawienia się do kontroli

Art.48 Każdy zawodnik w tym również ten który wycofał się ma obowiązek upewnić się czy ma stawić się do kontroli antydopingowej.

Art.49 Organizator i inspektor czuwają nad wywieszeniem na mecie i przy wejściu do pomieszczenia przewidzianego do kontroli antydopingowej listy numerów startowych kolarzy, którzy mają stawić się do kontroli.

Art.50 Kolarz nie może powoływać się na brak swojego numeru startowego na wywieszonej liście, jeżeli zostanie zawiadomiony w inny sposób lub jeżeli jest ustalone, że dowiedział się w inny sposób o obowiązku stawienia się do kontroli.

Zawiadomienie

Art.51 W zawodach na czas na szosie, inspektor lub osoba przez niego wyznaczona zawiadamia wyznaczonych lub wylosowanych kolarzy za pomocą formularza z **aneksu 6**. Kopia zawiadomienia zostanie przekazana kolarzowi lub dyrektorowi sportowemu/ szefowi drużyny, który podpisuje oryginał jako dowód otrzymania . Jeżeli odmawia on podpisu, zostaje to zaznaczone na formularzu. Inni kolarze muszą osobiście upewnić się, czy mają stawić się na kontrolę zgodnie z artykułem 48. Muszą więc sprawdzić listę numerów startowych po przyjeździe na metę ostatniego zawodnika kończącego wyścig.

Art.52 Zawiadomienie za pomocą **aneksu 6** może być użyte za każdym razem, jeżeli warunki na to pozwalają .

Eskorta

Art.53 Na prośbę inspektora ,organizator wyznacza eskortę dla kolarzy, którzy mają stawić się do kontroli antydopingowej.

Eskorta zostaje przy kolarzu, obserwując go w każdym momencie i przyprowadza go do pomieszczenia(lokalu) kontroli antydopingowej.

Żaden kolarz nie może powoływać się na brak eskorty.

Okres na stawienie się

Art.54 Każdy kolarz ma stawić się do kontroli w pierwszej części pomieszczenia kontroli w ciągu 30 minut po przyjeździe na metę lub w ciągu 30 minut po zakończeniu ceremonii proto-kolarnej w której brał udział . Kolarz, który musi uczestniczyć w konferencji prasowej zgodnie z regulaminem wyścigu, ma do 50 minut.

Art.55 Kolarz, który wycofał się z wyścigu, musi stawić się najpóźniej 30 minut po przyjeździe ostatniego zawodnika.

Art.56 Kolarz, który ma uczestniczyć w innych zawodach tego samego dnia, może poprosić inspektora antydopingowego , najpóźniej w w/w terminie, o przeprowadzenie kontroli po tych

innych zawodach. Inspektor decyduje, czy kontrola ma mieć miejsce natychmiast, czy też po tamtych zawodach. W tym ostatnim przypadku, decyzja jest podana pisemnie za pomocą formularza w **aneksie 6**. Kopia zostanie przekazana kolarzowi lub dyrektorowi sportowemu/szefowi drużyny który podpisuje oryginał jako dowód otrzymania. Jeżeli odmawia on podpisu, zostaje to zaznaczone w formularzu.

Art.57 Kontrola nie może być opóźniona, np. żeby zaczekać na przyjazd osoby towarzyszącej lub tłumacza kolarza.

Osoby towarzyszące

Art.58 Kolarzowi może towarzyszyć jedna osoba, wybrana przez niego i tłumacz.

Art.59 Kolarz, osoba towarzysząca i tłumacz oraz rzeczy które mają ze sobą, mogą być sprawdzone przy wejściu i wyjściu z pomieszczenia kontroli.

Formalności

Art.60 Kolarz zgłasza się do inspektora, który sprawdza jego tożsamość.

Art.61 Jeżeli kolarz chce wnieść jakieś uwagi dotyczące przebiegu kontroli, wpisuje je do formularza kontroli lub robi to lekarz kontrolujący lub inspektor antydopingowy.

Oprócz uwag z pierwszego akapitu kolarz potwierdza, własnym podpisem, że kontrola została przeprowadzona zgodnie z Regulaminem wykluczając w ten sposób jakąkolwiek reklamację na ten temat w przyszłości.

Art.62 **Na zakończenie kontroli inspektor antydopingowy daje pierwszą kopię zawodnikowi..**

Art.63 Jeżeli kolarz odmówi podpisania, lekarz kontrolujący i inspektor antydopingowy zaznacza to w formularzu.

Leczenie

Art.64 1. Kolarz, który użył substancji lub metody znajdującej się na liście grup zabronionych substancji lub metod, ale która jest dozwolona na ustalonych warunkach musi to zaznaczyć na formularzu kontroli.

2. Jeżeli tego nie zrobi, zostanie ukarany grzywną od 300 do 8 000 CHF dla kategorii Elite i od 50 do 3 000 CHF dla innych kategorii, chyba że należy do GSI lub GS II.,

Jeżeli kolarz jest ścigany za doping, grzywna jest ustalana przez odpowiedni organ Federacji Narodowej lub TAS (CAS ang.), nawet jeśli doping nie zostanie uwzględniony. Jeżeli doping zostanie stwierdzony, grzywna zostaje udzielona poza karami dotyczącymi dopingu. UCI może odwołać się do Komisji Dyscyplinarnej UCI od decyzji wydanej przez odpowiedni organ Federacji Narodowej, jeżeli apelacja dotyczy jedynie grzywny z niniejszego paragrafu.

Jeżeli zawodnik nie jest ścigany za doping, grzywna jest ustalana albo na podstawie art.12.2.013 do 12.2.21 z regulaminu sportu kolarskiego, albo według art.90 niniejszego Regulaminu.

3. W przypadku kolarza, który należy do GSI lub GSII, żeby ocenić czy warunki lekarskie zostały spełnione, tylko substancje lub leczenie wpisane do książeczki zdrowia są brane pod uwagę. Jeżeli wymagane warunki nie są przestrzegane zgodnie z zapisem w książeczce zdrowia, wyniki kolarza zostają zaopiniowane jako pozytywne. W szczególnych okolicznościach, które ocenia Komisja Antydopingowa, zawodnik może udowodnić przed Komisją Antydopingową, że brak zapisu w książeczce zdrowia jest całkowicie wybaczalny i

przedstawić odpowiednie dokumenty. Komisja Antydopingowa ocenia czy mogą one być uznane jako dowód wytłumaczenia terapeutycznego na warunkach ustalonych w drugim akapicie art.8.

Wysłanie formularzy i próbek

Art.65 Pod koniec procedury pobierania inspektor antydopingowy wkłada wszystkie próbki do pudełka lub innego opakowania, przestrzegając środków ostrożności, aby próbki nie zostały zniszczone.

Art.66 Inspektor wkłada **drugą** kopię formularzy do koperty, którą zamyka.

Inspektor wkłada kopertę do opakowania, w którym znajdują się próbki. Zamyka opakowanie.

Art.67 Inspektor dopilnowuje osobiście wysłania próbek do laboratorium, które zajmie się analizą. Winien wybrać środek lokomocji najbardziej bezpieczny i najszybszy. Zaznacza w swoim raporcie godzinę wysłania i sposób przesłania.

Art.68 Na prośbę inspektora, organizator musi mu zapewnić samochód i kierowcę żeby przewieźć próbki albo bezpośrednio do laboratorium albo do wybranego punktu przejściowego (dworzec, lotnisko...).

Art.69 Inspektor otrzymuje od przewoźnika potwierdzenie odbioru.

Art.70 W razie kontroli podczas próby pobicia rekordu świata, inspektor dostarcza próbki albo Komisji Antydopingowej UCI, która wysyła je do wybranego akredytowanego laboratorium, albo bezpośrednio do laboratorium wyznaczonego przez Komisję Antydopingową.

Art.71 Inspektor dostarcza oryginały formularzy Komisji Antydopingowej UCI w zamkniętej kopercie.

Nieobecność

Art.72 Uważa się że, kolarz który nie stawiał się na kontrolę w ustalonym w art.54 terminie odmówił kontroli. Zostanie ukarany zgodnie z art. 131 i 132.

Inspektor antydopingowy musi odmówić kontroli zawodnika który stawi się po upływie terminu.

Art.73 Stwierdzenie nieobecności następuje zgodnie z wzorem w **aneksie 7** lub może być ustalone w protokole zredagowanym w związku z tym faktem. Niemniej jednak nieobecność kolarza może być udowodniona w każdy inny sposób.

Art.74 Uważa się że, kolarz który opuścił pomieszczenie przed pobraniem próbki, odmówił kontroli i zostanie on ukarany według art.131.

Art.75 Jeżeli kolarz opuści pomieszczenie po pobraniu próbki ale przed zakończeniem formalności , kontrola taka jest ważna.

Art.76 Jeżeli lekarz kontrolujący zwolni kolarza lub zakończy kontrolę przed zakończeniem kontroli wszystkich kolarzy zakłada się, że pozostali kolarze nie zostali wybrani do kontroli antydopingowej.

Art.77 Wydarzenia z art.74 do 76 muszą zostać opisane w protokole lub zapisane w formularzu kontroli.

Rozdział VI : KONTRANALIZA

- Art.78** Niniejszy rozdział dotyczy wyścigów międzynarodowych. Jeżeli chodzi o wyścigi narodowe, zastosowany jest regulamin Federacji Narodowej której to dotyczy. Niemniej jednak prawo do kontranalizy nie może zostać kolarzowi odebrane.
- Art.79** Po otrzymaniu wyników analizy z laboratorium, Komisja Antydopingowa UCI sprawdza, czy zaistniał przypadek dopingu zgodnie z listą grup substancji i metod zabronionych przez UCI. Jeżeli Komisja Antydopingowa stwierdzi doping, informuje o tym Federację Narodową kolarza i dostarcza jej egzemplarz z wynikami analiz. Kopia opinii może zostać wysłana kolarzowi i /lub GS, klubowi lub ekipie.
- Art.80** Federacja Narodowa kolarza musi wysłać w ciągu 2 dni roboczych kopię opinii Komisji Antydopingowej zainteresowanemu kolarzowi. Federacja Narodowa informuje o tym także UCI.
- Art.81** Poinformowanie Federacji Narodowej kolarza (art.79) i poinformowanie kolarza (art.80) mają zostać potwierdzone w tym samym czasie listem poleconym z potwierdzeniem odbioru. Wszelkie informacje od Federacji Narodowej są przekazywane poprzez przesłanie ich na ostatni adres podany przez kolarza.
- Art.82** Kolarz i /lub Federacja Narodowa mają prawo prosić o kontranalizę. Prośba o kontranalizę jest składana przez Federację Narodową zawodnika bezpośrednio do laboratorium. Kopia prośby kontranalizy musi zostać wysłana w tym samym czasie do UCI.
- Art.83** Pod groźbą nieważności prośba o kontranalizę musi zostać zgłoszona do laboratorium najpóźniej w ciągu 5-u dni roboczych od otrzymania przez Federację Narodową listu poleconego zawierającego wynik pozytywny.
- Art.84** Kontranaliza jest wykonana przez laboratorium, które zrobiło pierwszą analizę. Jednakże z powodów które wskaże, Komisja Antydopingowa UCI może zdecydować, że kontranaliza zostanie wykonana przez inne laboratorium wyznaczone przez nią.
- Kontranaliza może być zrobiona przez 2 laboratoria według art.37. Jeżeli pierwsza analiza, zrobiona w ten sposób udowodniła, że sprawdzenie pozytywnego wyniku może być zrobione w drugim laboratorium, kontranaliza jest przeprowadzana tylko w tym laboratorium.
- Art.85** W kontranalizie mogą uczestniczyć: kolarz, ekspert wyznaczony przez niego lub Federację Narodową, przedstawiciel Federacji Narodowej kolarza i przedstawiciel UCI. Zainteresowane strony ustalają termin kontranalizy. Kolarz nie może żądać, żeby kontranaliza odbywała się po 10 dniach roboczych od prośby z art.83. Spór w tej sprawie rozstrzyga Komisję Antydopingową.
- Art.86** Żadna ze stron nie może powoływać się na fakt, że nie mogła uczestniczyć w kontranalizie w wyznaczonym terminie.
- Art.87** Federacja Narodowa kolarza jest odpowiedzialna za koszty kontranalizy.
- Federacja Narodowa kolarza może uzależnić prośbę o kontranalizę od opłaty przez kolarza gwarancji, której wartość nie może przekroczyć **700 CHF**.

Rozdział VII: PRAWA OBRONY - ODWOŁANIA

Art.88 Niniejszy rozdział dotyczy zdarzeń podczas wyścigów międzynarodowych i kontroli UCI poza zawodami.

Artykuły 101,103,105,106, 111 i od 116 do 123 dotyczą także zdarzeń podczas wyścigów narodowych i kontroli Federacji Narodowych poza zawodami. Jeżeli chodzi o pozostałe artykuły stosowany jest regulamin Federacji Narodowej której to dotyczy, przestrzegając prawa do obrony.

Jeżeli chodzi o zdarzenia które nie są związane z zawodami międzynarodowymi lub z kontrolą UCI poza zawodami, mają zastosowanie powyższe akapity 1 i 2 w zależności od tego czy akta sprawy zostaną wniesione przez UCI czy Federację Narodową. UCI i Federacja Narodowa dowiedzą się o wniesieniu sprawy. UCI ma prawo odwołać się od sprawy, w tym przypadku zostanie zastosowana procedura przewidziana w pierwszym akapicie.

Przedłożenie

Art.89 Jeśli, po otrzymaniu wyników analizy, protokołu lub informacji dotyczącej wykroczenia w stosunku do niniejszego Regulaminu, Komisja Antydopingowa uzna, że nie było wykroczenia, sprawa zostaje zamknięta. Decyzja ta nie jest jednak ostateczna i Komisja Antydopingowa może otworzyć sprawę ponownie.

Art.90 Komisja Antydopingowa może nakazać dodatkowe badania lub postępowanie dochodzeniowe. Może także z miejsca nakazać kontranalizę.

Art.91 Jeżeli po kontranalizie lub po każdym innym badaniu, do którego licencjonowany ma prawo, lub po upływie terminu w którym może być zgłaszana prośba o kontranalizę Komisja Antydopingowa uzna, że był doping lub inne wykroczenie, informuje o tym Federację Narodową licencjonowanego i prosi ją o zastosowanie procedury dyscyplinarnej. Komisja przesyła jej jeden egzemplarz wyników i /lub GS, klubowi lub ekipie.

Transakcja

Art.92 W przypadku w którym wykroczenie w stosunku do niniejszego Regulaminu zostanie ukarane zwykłym ostrzeżeniem lub karą pieniężną, Komisja Antydopingowa może zaproponować kolarzowi przyjęcie ostrzeżenia lub zapłacenie kary. Jeżeli kolarz zaakceptuje to lub zapłaci karę w terminie wyznaczonym przez Komisję Antydopingową, sprawa zostaje zamknięta. W innym przypadku Komisja Antydopingowa zwraca się do odpowiedniej instancji.

Zawiadomienie przez Federację Narodową

Art.93 Federacja Narodowa licencjonowanego winna wezwać go na przesłuchanie i żeby przedstawił nowe dowody.

Zawiadomienie to musi zostać wysłane w ciągu 2 dni roboczych od otrzymania zawiadomienia o którym mowa w art.91.

Art.94 Zawiadomienie zostaje wysłane listem poleconym. W zawiadomieniu musi być określenie wykroczenia za które licencjonowany jest ścigany. Do zawiadomienia zostaje dołączona kopia wyników i pozostałe dane które Federacja otrzymała od Komisji Antydopingowej. Jeżeli nie otrzyma tych aneksów, licencjonowany musi o tym natychmiast poinformować Federację Narodową.

Art.95 Zawiadomienie musi zostać wysłane co najmniej 10 dni przed przesłuchaniem. Zawiadomienie wysłane jest równocześnie do UCI.

- Art.96** Zawiadomienie zawiera godzinę, termin i miejsce przesłuchania.
- Art.97** Termin przesłuchania może być przełożony tylko raz i nie więcej niż o 8 dni , chyba że zainteresowana osoba przytoczy siłę wyższą.
- Art.98** Licencjonowany może odmówić przesłuchania , w tym przypadku sprawa zostanie przygotowana pisemnie.
- Prawa obrony**
- Art.99** Osoba licencjonowana jest przesłuchiwana przez organ wyznaczony do tego celu przez regulaminy Federacji Narodowej licencjonowanego i biorąc pod uwagę następne artykuły.
- Art.100** Na własną prośbę mogą również być przesłuchiwanie lub na prośbę jednej ze stron , Federacja Narodowa organizatora, laboratorium które wykonywało badania, inspektor , lekarz kontrolujący , świadkowie i eksperci.
- Zainteresowana ich przesłuchaniem strona zajmuje się osobiście powiadomieniem tych osób. Informuje również o tym inne strony i organ w tym samym czasie.
- Art.101** UCI może wydać swoją opinię w każdej sprawie pisemnie albo podczas przesłuchania.
- Można przekazać UCI kopię całej sprawy w tym także akta procedury i elementy złożone przez strony.
- Art.102** Strony muszą udostępnić sobie wszystkie pisma i dokumenty które mają zamiar złożyć . Równocześnie muszą przesłać kopię ich do UCI.
- Art.103** Osoba licencjonowana ma prawo wglądu do dokumentów. Każda strona może otrzymać kopię dokumentów na własny koszt.
- Poza tym dokumenty mogą być konsultowane podczas przesłuchania.
- Art.104** Przesłuchanie jest publiczne, chyba że jest sprzeciw osoby licencjonowanej.
- Przewodniczący prowadzącego organu może także zabronić wstępu podczas całego lub części przesłuchania ze względu na porządek publiczny lub jeżeli wymaga tego życie prywatne lub tajemnica lekarska.
- Art.105** Każda ze stron może być reprezentowana przez adwokata zasiadającego w ławie adwokackiej lub pisemnie upoważnioną osobę. Może jej również towarzyszyć każda inna osoba, którą wybierze.
- Art.106** Każda ze stron jest przesłuchiwana jak również świadkowie i wezwani eksperci. Licencjonowany mówi jako ostatni.
- Art.107** Jeżeli jedna z wezwanych stron nie stawia się, sprawa zostaje rozstrzygnięta pod jej nieobecność . Zakłada się, że decyzja będzie sprzeczna.
- Decyzja**
- Art.108** Decyzja zawiera tożsamość wezwanych lub przesłuchanych stron i krótkie streszczenie procedury. Zawiera też nazwiska osób które sprawę rozstrzygały i musi być przez nie podpisana.

Art.109 Decyzja zawiera datę i jest umotywowana.
W tym przypadku zawiera produkty i metody zabronione, za które wyniki badania został uznany za pozytywny.
Decyzja zawiera także kary, które poniesie licencjonowany.

Koszty

Art.110 Jeżeli nie ma szczególnie umotywowanej decyzji, każda ze stron sama ponosi koszty na które się naraziła.
Jednakże jeżeli kolarz zostanie ukarany za doping ,to on ponosi koszty kontranalizy ,
Federacja Narodowa jest solidarnie odpowiedzialna za zapłacenie ich.
Jeżeli kolarz jest niewinny, koszty kontranalizy ponosi strona wskazana w decyzji.

Powiadomienie o decyzji

Art.111 Decyzja jest wysyłana do osoby licencjonowanej listem poleconym za potwierdzeniem odbioru w ciągu trzech dni roboczych od daty decyzji. Decyzja jest wysyłana także Federacji Narodowej organizatora.

Odwołanie od decyzji Federacji Narodowej

Art.112 Od decyzji organu Federacji Narodowej nie może być odwołania przed inną instancją na poziomie Federacji Narodowej , chyba że jest ono obowiązkowo przewidziane przez legislację tego kraju lub jest skierowane przeciwko decyzji nie dotyczącej sedna sprawy. Licencjonowany i Federacja Narodowa muszą natychmiast poinformować UCI o takim odwołaniu.

W tych dwóch przypadkach licencjonowany może zrezygnować z tej drugiej instancji i odwołać się bezpośrednio do decyzji Arbitralnego Trybunału Sportu (TAS(CAS ang.)).

Również w tych dwóch przypadkach, jeżeli UCI nie może odwoływać się przed tą drugą instancją , może odwołać się bezpośrednio przed TAS(CAS ang.).
Odwołanie przed TAS(CAS ang.) , jakie by nie było ograniczone, i tak całość sprawy zostanie pełnoprawnie przedłożona TAS(CAS ang.).

Terminy

Art.113 1. Procedura przed odpowiednim organem Federacji Narodowej licencjonowanego musi być zakończona w ciągu miesiąca od wysłania zawiadomienia. Jeżeli na poziomie Federacji Narodowej zostanie zwołana druga instancja, okres ten jest przedłużony do 2 miesięcy.

2. Jeżeli w ustalonym terminie nie ma ostatecznej decyzji, licencjonowany jest prawnie , zawieszony tymczasowo aż do momentu decyzji , chyba że okres ten zostanie przedłużony przez Komisję Antydopingową.

Federacja Narodowa zostanie ukarana przez Komisję Dyscyplinarną grzywną 5 000 CHF za każdy tydzień spóźnienia bez obowiązku zakończenia procedury w jak najszybszym czasie.

3. W razie nieustającego spóźnienia , UCI może wnieść sprawę bezpośrednio przed TAS(CAS ang.) na odpowiedzialność i na koszt Federacji Narodowej. Sprawa sądzona jest również zgodnie z procedurą TAS(CAS ang.). Nie ma limitu czasu na odwołanie.

Nowe dowody rzeczowe

Art.114 1. Jeżeli zostanie odkryty dowód rzeczowy, który mógłby zmienić końcową decyzję na poziomie Federacji Narodowej licencjonowanego po ogłoszeniu tej decyzji , zainteresowana strona może poprosić o ponowne otwarcie sprawy przed Federacją Narodową, chyba że

będzie można powoływać się na nowy dowód w procedurze, która będzie w toku przed TAS(CAS ang.).

2. Nowy dowód musi być ujawniony przed ogłoszeniem ostatecznej decyzji i strona która się na niego powołuje ma dowieść, że nie wiedziała o nim do przesłuchania poprzedzającego ostateczną decyzję.

3. Ponowne otwarcie musi nastąpić w ciągu miesiąca od momentu odkrycia w/w dowodu pod groźbą jego wykluczenia. Strona, która powołuje się na nowy dowód musi udowodnić moment jego odkrycia.

Odwołanie przed TAS(CAS ang.)

Art.115 Osoba ukarana i UCI mogą odwoływać się od decyzji wydanej przez narodową instancję z artykułu 99 lub , w danym wypadku, art.112 , wprowadzając procedurę arbitralną przed Trybunałem Arbitralnym powołanym zgodnie ze statutami i regulaminem TAS(CAS ang.) z Lozanny.

Odwołania inne są niemożliwe.

Art.116 UCI może wywołać w sprawie federację narodową licencjonowanego lub instancję która działa na jego konto. Federacja narodowa lub ta instancja poniosą kosztą jeżeli regulamin został błędnie zastosowany przez organ który wydał podważaną decyzję.

Art.117 Apelacja osoby ukaranej zostanie wystosowana przeciwko federacji narodowej.

Federacja Narodowa ma natychmiast wysłać do UCI kopię deklaracji odwołania i wszelkich pism złożonych przed TAS (CAS ang.).

UCI ma prawo brać udział w procedurze przed TAS(CAS ang.) i odwoływać się.

Art.118 Pod groźbą nieważności , deklaracja odwołania osoby ukaranej ma być przedłożona przed TAS(CAS ang.) w ciągu miesiąca od otrzymania całej decyzji przez apelującego , nie podważając art.147 i 148.
Pod groźbą nieważności, deklaracja odwołująca UCI ma być przedłożona TAS(CAS ang.) w ciągu miesiąca od otrzymania wszystkich dokumentów od właściwego organu federacji narodowej. Jeżeli UCI nie poprosił o dokumenty w ciągu 15 dni od otrzymania decyzji, ma miesiąc od otrzymania całkowitej decyzji na odwołanie.

Art.119 Jeżeli pozwany w swojej odpowiedzi wnosi powództwo, apelujący ma prawo odpowiedzieć w ciągu miesiąca po otrzymaniu odpowiedzi od pozwanego, chyba że okres ten został przedłużony przez TAS(CAS ang.). Jeżeli pozwany jest osobą ukaraną, ma prawo złożyć dodatkowe dokumenty w ciągu 15 dni od otrzymania odpowiedzi apelującego, chyba że okres ten został przedłużony przez TAS (CAS ang.).

Art.120 Odwołanie osoby ukaranej przez TAS (CAS ang.) nie zawiesza wykonania decyzji ale istnieje możliwość wniesienia odwołania ze skutkiem zawieszającym.

Art.121 TAS(CAS ang.) zapoznaje się z całością sprawy. Decyzja będzie nieodwoalna i wiążąca strony.
TAS rozstrzyga sprawę zgodnie z niniejszym regulaminem lub zgodnie z regulaminem krajowym jeśli ten regulamin może zostać zastosowany zgodnie z niniejszym regulaminem. Jeżeli chodzi o resztę , TAS rozstrzyga sprawę zgodnie z prawem szwajcarskim, chyba że strony ustalą inaczej.

Art.122 TAS(CAS ang.) może pogorszyć sytuację apelującego na prośbę innej strony.

Art.123 Jeżeli chodzi o zawody narodowe, **ma zastosowanie art. 88** ukarany licencjonowany, UCI i inne osoby lub instancje które mają do tego prawo według regulaminu Federacji Narodowej mogą odwołać się od decyzji końcowej wydanej na poziomie narodowym wszczynając arbitralną procedurę przed trybunałem arbitralnym zwołanym zgodnie ze statutami i regulaminem TAS (CAS ang.) w Lozannie.

Odwołana inne są niemożliwe.

Artykuły 116 do 122 mają zastosowanie.

Rozdział VIII Kary

A. ZASADY

- Art.124** Wysokość kar musi być proporcjonalna do wykroczenia biorąc pod uwagę, wszystkie poszczególne elementy danego przypadku i specyfikę poszczególnych dyscyplin sportu kolarskiego. Pod uwagę muszą być brane następujące elementy:
- Okoliczności w których powstało wykroczenie
 - Osoba, jej wiek i doświadczenie,
 - Wpływ kary na sytuację socjalną, sportową i ekonomiczną tej osoby
 - Ryzyko dla kariery zawodowej
 - Dyscyplinę kolarstwa i program startów zawodnika, związany głównie z okresem trwania sezonu w danej dyscyplinie, liczbę i ważność tych zawodów.
- Art.125** Okres zawieszenia może być skrócony poniżej minimum zapisanego w poniższych artykułach pod warunkiem, że skrócenie to jest umotywowane na podstawie art.124.
- W żadnym razie okres zawieszenia nie może wynosić mniej niż jedną czwartą minimum, określonego w poniższych artykułach.
Minimalny czas zawieszenia z art.129 pkt.1 nie może być skrócony.
- Art.126** Część okresu zawieszenia może zostać odroczone na czas przekraczający minimalny okres ustalony przez niniejszy Regulamin, w tym wypadku po zastosowaniu, skrócenia zgodnie z art.125. Osoba otrzymująca odroczenie będzie musiała odbyć odroczone karę w przypadku recydywy lub w razie nie przestrzegania zakazu uczestnictwa w zawodach wyznaczonych przez instancję dyscyplinarną zgodnie z art.127. Odroczenie nie może być zastosowane dla tego zakazu.
- Art.127** Poza zawieszeniem z jakichkolwiek zawodów , może być nałożony zakaz uczestnictwa w jakimkolwiek charakterze w jednych lub kilku zawodach wyznaczonych przez instancję dyscyplinarną i organizowanych po zakończeniu zawieszenia.
- Art.128**
- 1.Oprócz przewidzianych przepisami kar, każde wykroczenie w sprawach dopingowych może być ukarane grzywną. Poza zawieszeniem z jakiegokolwiek działalności sportowej i w danym przypadku , zakazu uczestnictwa w niektórych zawodach.
 2. Grzywna jest obowiązkowa dla osób licencjonowanych wykonujących w kolarstwie działalność zawodową i w każdym razie dla osób należących do GS I ,GS II , GS III , dla Grup Sportowych kobiet i Grup Sportowych MTB.
 - 3.Wysokość grzywny jest ustalana według wielkości wykroczenia i sytuacji finansowej osoby ukaranej.
 4. Minimalna wysokość grzywny nałożonej na osoby wymienione w pkt.2 wynosi: 2 000 CHF dla mężczyzn elite,1 000 CHF dla kobiet Elite i 500 CHF dla osób „Poniżej 23 lat”. Kwoty te zostają podwojone w razie recydywy, odmowy lub oszustwa i w przypadku współudziału. Mogą one zostać zmniejszone o 2/3 dla osób licencjonowanych mieszkających poza Europą , zgodnie z zarobkami i wydatkami na życie.
 5. Żadna kara nie może przekroczyć 1 000 000 CHF.

B. WYKROCZENIA

Art.129 Doping "lekką substancją "

Jeżeli wykryta substancja to efedryna, fenylopropanoamina, pseudoefedryna, kofeina, strychnina lub substancje spokrewnione, kolarz zostaje ukarany:

1. Za pierwsze wykroczenie, inne niż doping intencyjny:
- zawieszenie na okres co najmniej jednego miesiąca, a maksimum sześciu miesięcy
Jeżeli jednak zostało bezsprzecznie udowodnione że, wykroczenie zostało dokonane przez zwykłą nieuwagę, może być ogłoszone tylko ostrzeżenie. W tym przypadku nowy doping lekką substancją, inny niż intencyjny, będzie uznany za pierwsze wykroczenie, które jednak musi być obowiązkowo ukarane zawieszeniem.
2. Za drugie wykroczenie lub doping intencyjny:
- zawieszenie na okres min. 2 lat a maksimum 8 lat.

Doping ogólnie

Art.130 W przypadku innego dopingu niż ten z art.129, kolarz zostaje ukarany:

1. Za pierwsze wykroczenie, inne niż doping intencyjny:
- zawieszenie na okres minimum 2 lat
2. Za drugie wykroczenie lub doping intencyjny:
- zawieszenie na okres min. 4 lat aż do zawieszenia dożywotniego

Odmowa i oszustwo

Art.131

1. W przypadku
 - a) odmowy poddania się kontroli przewidzianej niniejszym Regulaminem
 - b) oszustwa lub okoliczności oszukańczych takich jak np. używanie substancji maskującej albo manipulacji lub działań, które mogłyby przeszkodzić lub sfałszować kontrolę przeprowadzaną zgodnie z niniejszym Regulaminem,

kolarz zostaje ukarany:

- zawieszenie na okres min. 4 lat aż do zawieszenia dożywotniego.

2. Jeżeli kolarz jest sądzony za czyn z akapitu 1b), negatywny lub nieważny wynik badań nie jest brany pod uwagę.

3. Akapit 1b) dotyczy również kolarza, który dokona tego czynu podczas kontroli innego kolarza.

Nieobecność

Art.132

Zakłada się, że kolarz który nie stawił się do kontroli w określonym terminie odmówił kontroli i zostaje on ukarany zgodnie z art.131. Kolarz, który odrzuca przypuszczenie odmowy kontroli, zostaje ukarany za nieobecność zawieszeniem od 1 miesiąca do 6 miesięcy i/ lub grzywną zgodnie z art. 128. Jeżeli okoliczności to uzasadniają, może być ogłoszone zwykle ostrzeżenie.

Współuczestnictwo

Art.133

Każda osoba licencjonowana która:

- a) przyczynia się bezpośrednio lub pośrednio do dopingu kolarza, a zwłaszcza która poleca , proponuje, pozwala, upoważnia, toleruje lub ułatwia używanie substancji lub metod odpowiadających definicji dopingu,
- b) zakłóca lub próbuje zakłócić przebieg kontroli antydopingowej
- c) w jakikolwiek sposób wpływa lub próbuje wpłynąć na wynik badań,

zostaje ukarana:

1. W przypadku kolarza w stosunku do innego kolarza:

- zawieszenie na okres min.4 lat aż do zawieszenia dożywotniego

2. w przypadku innej osoby licencjonowanej:

- zawieszenie na okres min.4 lat aż do zawieszenia dożywotniego w funkcji, w której była osoba licencjonowana.

Ponadto, w przypadku zawieszenia tymczasowego , dożywotni zakaz uczestnictwa w imprezie kolarskiej w funkcjach wyznaczonych przez instancję dyscyplinarną.

Oświadczenie i przyznanie się do dopingu

Art.134

1.Zakłada się, że kolarz lub licencjonowany ex - kolarz który oświadczy lub przyzna się że używał substancji lub metod dopingujących ma wynik pozytywny w dniu oświadczenia lub przyznania się .Jeżeli fakty do których się przyznał lub które oświadczył są przeszłe w czasie , zostaje na niego nałożone kary, które obowiązywały w momencie wydarzeń.

2.Jeżeli oświadczenie lub przyznanie się odnosi się do substancji lub metody która, znajdowała się na liście grup substancji i metod zakazanych w momencie używania kolarz lub licencjonowany zostaje ukarany zgodnie z tabelą kar obowiązujących w tym momencie. Jeżeli moment ten nie może być ustalony, stosowana jest tabela najkorzystniejsza dla kolarza lub licencjonowanego.

3.Kolarz lub osoba licencjonowana nie jest ukarana jeżeli od użycie substancji lub metod dopingujących do oświadczenia lub przyznania się minęło więcej niż 5 lat.

4.Dyskwalifikacja zostaje ogłoszona tylko w momencie, w którym dotyczy to określonych zawodów.

5.Federacja Narodowa zainteresowanego wdraża procedurę dyscyplinarną albo od razu albo na wniosek Komisji Antydopingowej UCI.

Handel

Art.135

1. Handel substancjami zabronionymi jest karany zawieszeniem dożywotnim zabraniającym uczestnictwa w jakiegokolwiek organizacji , organie, działalności lub manifestacji sportowej.

2. Próba handlu karana jest tak samo jak sam handel.

3. Nieznajomość rodzaju lub składu zakazanych substancji albo rodzaju lub skutków zakazanych metod nie jest okolicznością łagodzącą lub zwalniającą od oskarżenia, chyba że jest ona wybaczalna.

Art.136 Handel substancjami lub środkami dopingującymi wykonany przez kolarza żeby wpłynąć na wynik badań podczas zawodów lub treningu zostanie ukarany tak jak doping, chyba że nie może być przyjęte że substancje lub środki były wyłącznie przeznaczone do osobistego użytku kolarza.

C. ZASADY OGÓLNE

Kilka wykroczeń

Art.137 Przypadek , w którym wynik badań jest pozytywny na skutek kilku substancji lub w którym wykryta jest jedna substancja i jedna metoda zabroniona , będzie traktowany jako jeden przypadek doping. Jeżeli jedna zabroniona metoda zostanie stwierdzona lub jeżeli jedna z substancji jest substancją z art.130, przypadek ten zostaje ukarany zgodnie z tym artykułem.

Art.138 Kilka wykroczeń dokonanych przez tą samą osobę nie sądzonych jeszcze ostatecznie jest sądzonych razem i zostaje ogłoszone jedno zawieszenie i jedna grzywna. Całość tych wykroczeń traktowana jako jedno wykroczenie do zastosowania art.139. Poza tym, jeżeli wynik badań kolarza jest pozytywny kilka razy w krótkim czasie, dyskwalifikacja obowiązuje we wszystkich zawodach począwszy od pierwszych do ostatnich, po których kolarz został zaopiniowany z wynikiem pozytywnym.

Recydywa

Art.139 Drugie wykroczenie (recydywa) to kolejny doping w ciągu 10 lat od daty, kiedy została ostatecznie nałożona ostatnia kara, bez względu na jej rodzaj , kwotę czy powód, który spowodował jej nałożenie.

Art.140 Jeżeli z jakiegokolwiek powodu recydywa nie została wzięta pod uwagę, sprawa może być ponownie rozpatrzona zgodnie z art.114 na wniosek Komisji Antydopingowej lub Federacji Narodowej licencjonowanego, a dodatkowa kara może zostać nałożona. W tym przypadku artykuły 114.2 i 114.3 nie mają zastosowania.

Art.141 Jeżeli obecnie stwierdzone wykroczenie i obejmuje okres wcześniejszy, ale krótszy niż 10-u lat od innego wykroczenia które już zostało osądzone, wówczas to wykroczenie poprzedzające zostaje ukarane jak recydywa.

Art.142 Jeżeli zostało wszczęte postępowanie przez Federację Narodową za wykroczenie dotyczące wyścigów lub kontroli krajowych poza zawodami , Federacja Narodowa musi skonsultować rejestr Komisji Antydopingowej UCI żeby sprawdzić, czy nastąpił przypadek recydywy.

Dyskwalifikacja

Art.143 Doping kolarza w trakcie zawodów pociąga za sobą automatycznie dyskwalifikację , niezależnie od kary i nawet jeśli dyskwalifikacja nie jest wyraźnie ogłoszona w decyzji. Kolarz, który zostanie ukarany za czyny z art.131 lub za czyny z art.133, zostaje również zdyskwalifikowany.

Art.144 Jeżeli dyskwalifikacja dotyczy kolarza w wyścigu drużynowym , zostaje zdyskwalifikowana cała drużyna.
Jednak podczas etapu jazdy drużynowej w wyścigach etapowych , drużyna zostanie zdeklasowana na ostatnie miejsce w etapie z czasem faktycznie osiągniętym plus 10 minutami kary w drużynowej klasyfikacji generalnej.

Art.145 Jeżeli przypadek doping z art.129 zostanie wykryty podczas zawodów etapowych i jeżeli zostanie to ukarane ostrzeżeniem, dyskwalifikacja nie zostaje ogłoszona, **do ostatecznego czasu w klasyfikacji indywidualnej zostanie dodane 1 % czasu uzyskanego przez kolarza podczas etapu po którym wykryto u kolarza substancje zabronione. Z ostatecznej**

klasyfikacji punktowej zostanie odjęta liczba punktów uzyskanych podczas tego etapu. Klasyfikacje ostateczne zostaną odpowiednio poprawione.
Kolarz pozbawiany jest wszystkich nagród na tym etapie.

Art.146 Miejsce zdyskwalifikowanego kolarza lub zdyskwalifikowanej drużyny zostaje zajęte przez następnego w klasyfikacji kolarza lub drużynę, w taki sposób, żeby wszystkie miejsca były zawsze zajęte.

W zawodach torowych dyskwalifikacja kolarza lub ekipy nie zmienia klasyfikacji.

Zastosowanie kar minimalnych i maksymalnych

Art.147 Jeżeli udowodnione wykroczenie nie zostało ukarane zawieszeniem lub nałożone zawieszenie jest poniżej minimum - zawieszenie minimalne musi zostać zastosowane z urzędu, nie podważając prawa do apelacji. Zawieszenie to może być ustalane zgodnie z art.125 tylko wówczas gdy występują warunki zastosowania tego artykułu. UCI lub, w przypadku wyścigu narodowego, Federacja Narodowa muszą poinformować osobę ukaraną. Okres na odwołanie zaczyna się od momentu poinformowania.

Art.148 Jeżeli udowodnione wykroczenie nie zostało ukarane grzywną lub nałożono grzywnę poniżej minimum - minimalna grzywna musi zostać zastosowana z urzędu. UCI lub, w przypadku wyścigu narodowego, Federacja Narodowa muszą poinformować osobę ukaraną. Okres na odwołanie zaczyna się od momentu poinformowania.

Art. 149 Jeżeli grzywna lub okres zawieszenia przekraczają maksimum ustalone przez niniejszy Regulamin, grzywna lub zawieszenie muszą zostać zmniejszone z urzędu do tego maksimum, nie podważając prawa do odwołania.

Zastosowanie kary zawieszenia

Art.150 W wyścigach międzynarodowych i kontrolach UCI poza zawodami, zawieszenie wchodzi w życie dzień po wydaniu decyzji. Jednak na prośbę osoby zawieszanej Komisja Antydopingowa UCI może zgodzić się, by zawieszenie weszło w życie w dniu ustalonym w decyzji lub regulaminie Federacji Narodowej lub, jeżeli poprzedza wcześniejszą, w dniu w którym osoba zawieszona dowiedziała się o decyzji.

W wyścigach i kontrolach narodowych poza zawodami, zawieszenie wchodzi w życie w dniu ustalonym w decyzji lub regulaminie Federacji Narodowej.

Jeżeli chodzi o zdarzenia które nie dotyczą zawodów międzynarodowych lub kontroli UCI poza zawodami, mają zastosowanie powyższe akapity 1 lub 2 w zależności od tego czy akta sprawy zostaną wniesione przez UCI czy Federację Narodową z zastrzeżeniem prawa odwołania UCI zgodnie z artykułem 88.

Art.151 Jeżeli okres zawieszenia nie przekracza roku, do okresu zawieszenia musi być doliczony z urzędu okres, w którym normalnie kolarz nie wykonuje żadnej działalności zgodnie z następującymi zasadami:

a) kolarz nie wykonuje żadnej działalności;

jeżeli okres zawieszenia zaczyna się podczas okresu, w którym normalnie kolarz nie wykonuje działalności, okres zawieszenia zostaje przedłużony o okres od daty początku zawieszenia do końca okresu w którym normalnie kolarz nie wykonuje żadnej działalności.

b) jeżeli okres zawieszenia zahacza o pierwszy dzień, w którym normalnie kolarz nie wykonuje żadnej działalności, okres zawieszenia zostaje przedłużony o okres, w którym normalnie

- Art.152** Okres, w którym normalnie kolarz nie wykonuje żadnej działalności' jest następujący :
- a) dla kolarza wyspecjalizowanego w kolarstwie na szosie: od 1 listopada do 31 stycznia
 - b) dla kolarza wyspecjalizowanego w kolarstwie górskim: od 1 listopada do 31 stycznia
 - c) dla kolarza wyspecjalizowanego w kolarstwie przełajowym: od 1 marca do 30 września
 - d) dla kolarza wyspecjalizowanego w BMX : od 1 listopada do 28 lutego.

Art.153 Komisja Antydopingowa UCI lub, w przypadku zawodów narodowych Federacja Narodowa, ustala główną specjalizację kolarza. Określa również okres, w którym normalnie kolarz nie wykonuje żadnej działalności w innych dyscyplinach i sytuacjach(np. udział w zawodach które odbywają się na półkuli południowej).

Zakłada się, że dla członków Grup Sportowych na szosie lub w kolarstwie górskim głównym zajęciem jest uprawianie kolarstwa na szosie lub w kolarstwie górskim, chyba że zostaną udowodnione inne fakty.

Art.154 W każdym przypadku Komisja Antydopingowa UCI lub, w przypadku dopingu podczas wyścigu narodowego, Federacja Narodowa, informuje osobę ukaraną o przedłużeniu okresu zawieszenia. Czas na odwołanie zaczyna się od momentu powiadomienia.

Art.155 Podczas tego dodanego z urzędu okresu kolarz może otrzymać od Komisji Antydopingowej UCI pozwolenie na start w zawodach Kalendarza Narodowego swojej Federacji lub innej Federacji, wyznaczonej przez Komisję Antydopingową ale w innych dyscyplinach niż jego główna specjalizacja.

Jeżeli dotyczy to kolarza, który nie startuje za granicą, pozwolenie także może zostać dołączone do decyzji nakładającej karę. Uczestnictwo w tego typu zawodach nie jest brane pod uwagę do kwalifikacji , selekcji lub do klasyfikacji ustalonej w kilku zawodach.

Art.156 Jeżeli decyzja właściwego organu Federacji Narodowej jest ostateczna, Komisja Antydopingowa może zdecydować, że dotychczasowy okres zawieszenia narzucony przez pracodawcę lub drużynę za doping który jest przedmiotem decyzji, zostanie zaliczony na poczet okresu zawieszenia. Jeżeli jest to przypadek podlegający pod regulamin narodowy, zaliczenie to może być zdecydowane przez Federację Narodową, zaś przypadku odwołania przed TAS(CAS ang.) , zaliczenie może być zadecydowane przez TAS(CAS ang.).

Art.157 W przypadku odwołania przed TAS(CAS ang.) , TAS(CAS ang.) ustala początek i koniec okresu zawieszenia, biorąc pod uwagę okres normalnego braku działalności kolarza lub licencjonowanego w taki sposób, aby zawieszenie było efektywne z punktu widzenia sportowego. W takiej sytuacji, ostateczny okres trwania zawieszenia może przekroczyć maksymalny czas przewidziany w art.129.1.

Osoby nie licencjonowane

Art.158 1. Jeżeli wykroczenie w stosunku do niniejszego regulaminu zostanie dokonane przez osobę nie licencjonowaną, Komisja Antydopingowa i /lub Federacja Narodowa muszą podjąć czynności, żeby rozpocząć procedurę przed właściwymi instancjami, żeby sądzić daną osobę.

2.Po interpelacji, Komisja Antydopingowa może zabronić tej osobie obecności podczas imprez kolarskich. Może również zabronić Federacji Narodowej , klubowi lub Grupie Sportowej jakiegokolwiek współpracy z nią pod groźbą kary ustalonej przez Komisję Dyscyplinarną w wysokości od 1 000 CHF do 10 000 CHF. Te środki i kary mogą być nałożone niezależnie od procedury z akapitu 1.

Ogłoszenie

Art.159 Po ostatecznym zmknięciu sprawy nazwisko osoby ukaranej oraz nałożona kara są ogłoszone w gazecie informacyjnej UCI i /lub w oficjalnym organie Federacji Narodowej osoby ukaranej.

Rejestr

Art.160 Komisja Antydopingowa prowadzi rejestr kar . W rejestrze tym znajduje się nazwisko kolarza lub licencjonowanego , jego Federacja Narodowa, kategoria do której należy (elite lub inna), nazwa i data zawodów, wysokość kary, data decyzji o karze oraz instancje, które ją nałożyły.

Komisja Antydopingowa może udostępniać informacje zapisane w rejestrze jedynie Federacji Narodowej która by miała w tym jakiś interes oraz TAS(CAS ang.).

Rozdział IX : MISTRZOSTWA ŚWIATA

- Art.161** Poniższe postanowienia dotyczą kontroli antydopingowej podczas Mistrzostw Świata.
- Art.162** Niezbędny sprzęt i wszystkie formularze do kontroli antydopingowej dostarczy UCI.
- Zebranie o którym mowa w art.29 musi się odbyć co najmniej 48 godzin przed pierwszymi zawodami.
- Raport inspektora (art.30) i oryginalne formularze (art.71) są przekazywane Komisji Antydopingowej.
- Art.163** Dyrektoriat UCI wyznacza jako oficjalnego lekarza UCI członka Komisji Antydopingowej lub Komisji Lekarskiej lub lekarza zaproponowanego przez Komisję Antydopingową.
- Art.164** Komisja Antydopingowa nadzoruje aby :
- skontaktować się z Federacją Narodową organizującą zawody z prośbą o przysłanie planów pomieszczeń, w których odbędzie się kontrola;
 - skontaktować się z laboratorium wyznaczonym do badań i ustalić z nim sposób potwierdzenia otrzymania próbek, sposób badania, terminy ogłoszenia wyników, procedurę kontranalizy;
 - ustalić sposób porozumiewania się pomiędzy laboratorium, a oficjalnym lekarzem podczas Mistrzostw;
- Wymienione punkty muszą być ustalone na 3 miesiące przed rozpoczęciem Mistrzostw.
- Art.165** Oficjalny lekarz jest jedyną osobą, która ma kontakt z laboratorium i otrzymuje wyniki badań.
- Art.166** Podczas pierwszej analizy, laboratorium przekazuje jak najszybciej wyniki oficjalnemu lekarzowi UCI. Oprócz tego, jak najszybciej, laboratorium wysyła mu w ustalony sposób raport.
- Art.167** Oficjalny lekarz informuje natychmiast kolarza, lub jeżeli nie jest to możliwe, szefa jego drużyny, o pozytywnym wyniku badań.
- Art.168** Oficjalny lekarz UCI żąda z urzędu kontranalizy w której, może brać w niej udział. Informuje o miejscu, dacie i godzinie kontranalizy kolarza i delegację Federacji Narodowej. Przełożenie kontranalizy jest niemożliwe.
- Art.169** Wynik kontranalizy i raport z laboratorium są przekazywane oficjalnemu lekarzowi UCI zgodnie z art.166.
- Art.170** Oficjalny lekarz stwierdza, czy jest doping i informuje o tym kolarza, prezydenta Komisji Sędziowskiej, Komisję Antydopingową UCI i Federację Narodową kolarza i dostarcza im kopię raportu kontranalizy.
- Wiadomość do Federacji Narodowej kolarza może zostać przekazana delegacji tejże Federacji która jest obecna na Mistrzostwach.
- Art.171** Na wniosek Komisji Antydopingowej, Federacja Narodowa kolarza rozpoczyna procedurę dyscyplinarną .

Art.172 1. Prezydent Komisji Sędziowskiej który dowiaduje się o pozytywnym wyniku kontranalیزی lub o raporcie dotyczącym innego wykroczenia w stosunku do niniejszego Regulaminu wzywa kolarza żeby go przesłuchać i ogłasza jego wykluczenie z wyścigu zgodnie z opinią prezydenta lub innego członka Komisji Antydopingowej UCI.

W przypadku jeżeli są to zawody drużynowe , wykluczona zostaje cała drużyna.

2. Wykluczenie z Mistrzostw jest tymczasowe i ma na celu jedynie przestrzeganie charakteru sportowego Mistrzostw, nie decyduje zaś o meritum sprawy. Jeżeli kolarz zostanie uniewinniony , wykluczenie nie daje podstaw do żadnych roszczeń.

Art.173 Jeżeli wyniki badań nie mogą być dostarczone oficjalnemu lekarzowi UCI przed końcem Mistrzostw, wyniki są dostarczane Komisji Antydopingowej UCI.

Art.173 bis **Jeżeli podczas Mistrzostw Świata, Komisja anty Dopingowa dowie się o obecności substancji zakazanej lub o użyciu substancji lub metody zakazanej przed rozpoczęciem zawodów i komisja uważa, że fakt ten może mieć wpływ na przebieg sportowy mistrzostw, komisja może o tym poinformować oficjalnego lekarza zgodnie z artykułami 166 lub 169. Artykuły 166 do 172 mają zastosowanie.**

Rozdział X : ZAWODY ETAPOWE

ZAWODY 6 -DNIOWE

Art.174 Niniejszy rozdział dotyczy zawodów międzynarodowych . Zawody narodowe podlegają regulaminowi narodowemu.

Zawody etapowe

Art.175 W zawodach etapowych gdzie jest organizowana kontrola antydopingowa , powinna ona być przeprowadzana codziennie po każdym etapie, chyba że Komisja Antydopingowa zadecyduje inaczej. Jeżeli w jednym dniu odbywa się kilka zawodów , kolarze którzy zostali wyznaczeni na kontrolę w poszczególnych zawodach są skontrolowani wspólnie pod koniec ostatnich zawodów.

Art.176 Jeżeli laboratorium może przekazać inspektorowi antydopingowemu swój raport badań najpóźniej w przeddzień ostatniego etapu, obowiązują poniższe postanowienia.

W innych przypadkach gdy poszczególne dyspozycje nie będą mogły być zastosowane, obowiązują dyspozycje ogólne.

Art.177 Laboratorium wysyła raport badań inspektorowi antydopingowemu w jak najszybszym terminie.

Art.178 Po stwierdzeniu że jest doping zgodnie z listą grup substancji i metod zabronionych przez UCI, inspektor zawiadamia kolarza o pozytywnym wyniku pierwszej analizy. Prezydent Komisji Sędziowskiej wysłuchuje tłumaczeń kolarza . Kolarz potwierdza przyjęcie zawiadomienia na formularzu w **aneksie 8**.

Art.179 Jeżeli kolarz nie prosi o kontranalizę w terminie wyznaczonym w art.180 ,zostaje on z wyścigu.

Art.180 Odwołanie do inspektora antydopingowego (przykład w **aneksie 9**)zawierające prośbę kontranalizę musi zostać sporządzone pisemnie w ciągu 3 godzin od zawiadomienia przewidzianego w art.178.

Kolarz otrzymuje pokwitowanie, potwierdzające moment złożenia odwołania.

Art.181 Przełożenie terminu przeprowadzenia kontranalizy powyżej 4 dni w celu umożliwienia obecności osób wyznaczonych w art.85 nie może mieć miejsca.

Art.182 Inspektor antydopingowy dostarcza raport kontranalizy prezydentowi Komisji Sędziowskiej.

Art.183 1. 1.Prezydent Komisji Sędziowskiej, który dowiaduje się o pozytywnym wyniku kontranalizy lub o raporcie dotyczącym innego wykroczenia w stosunku do niniejszego regulaminu wzywa kolarza, na przesłuchanie i ogłasza jego wykluczenie z wyścigu po zasięgnięciu opinii prezydenta lub innego członka Komisji Antydopingowej UCI.

Jeżeli był to etap jazdy drużynowej , drużyna ta zostaje zdeklasowana na ostatnie miejsce w etapie zachowując swój faktyczny czas.

2. Wykluczenie z wyścigu jest tymczasowe i ma na celu jedynie przestrzeżenie charakteru sportowego zawodów. Nie decyduje o meritum sprawy i nie daje podstaw do żadnych roszczeń, jeżeli kolarz zostanie uniewinniony .

Zawody 6-dniowe(sześciodniówki)

Art.184 Artykuły od 176 do 183 mają zastosowanie w zawodach 6-dniowych.

Jednakże kontrole antydopingowe na tych zawodach przeprowadzane są maksymalnie przez 2 dni.

Art. 184 bis **Jeśli podczas zawodów etapowych lub zawodów 6 dniowych, komisja anty dopingowa dowie się o obecności substancji zakazanej lub o użyciu substancji lub metody zakazanej przed rozpoczęciem zawodów i komisja uważa, że fakt ten może mieć wpływ na przebieg sportowy zawodów, komisja może o tym poinformować oficjalnego lekarza zgodnie z artykułami 178 lub 183. Artykuły 178 do 183 mają zastosowanie.**

Rozdział XI KONTROLE POZA ZAWODAMI

Art.185 Kolarze mają obowiązek poddawać się kontrolom UCI także poza zawodami.

UCI może przeprowadzić kontrole poza zawodami za pośrednictwem Światowej Agencji Anty dopingowej (AMA). Te kontrole mogą być przeprowadzone przez instytut , agencję lub firmę wyznaczoną przez AME i zgodnie z zasadami ustalonymi pomiędzy UCI i AMA. Te zasady będą jak najbliższe zasadom ustalonym przez niniejszy regulamin.

Art.186 Federacje Narodowe mają prawo kontrolować poza zawodami tylko swoich zawodników. Organizacja tych kontroli podlega regulaminowi narodowemu.

Art. 187 Kontrole poza zawodami obejmują :

1) jeżeli chodzi o organizację, przebieg kontroli i zastosowanie artykułu 197 :

kontrolę anty dopingową inną niż ta która jest wykonywana pod koniec zawodów zgodnie z rozdziałem V niniejszego regulaminu.

2) jeżeli chodzi o zastosowanie rubryki " zabronione substancje podczas kontroli poza zawodami" z listy kategorii zabronionych substancji i zabronionych metod UCI:

kontrolę która jest robiona poza okresem który zaczyna się 8 godzin przed rozpoczęciem zawodów w których bierze udział kolarz lub w których potwierdził uczestnictwo i który kończy się po zamknięciu kontroli anty dopingowej zorganizowanej po zakończeniu zawodów lub jeżeli nie ma takiej kontroli , 1 godzinę po zakończeniu zawodów.

3) jeżeli chodzi o kontrole przeprowadzane przez AMA :

kontrolę która jest robiona poza okresem który zaczyna się dzień a w przypadku dużego wyścigu, trzy dni przed pierwszym dniem imprezy i który kończy się ostatniego dnia imprezy o 24 - tej.

Impreza to : zawody lub seria zawodów nawet różnych dyscyplin, zorganizowanych jako całość:

- **zawody etapowe włącznie z prologiem**
- **mistrzostwa świata**
- **mistrzostwa kontynentalne**
- **zawody regionalne**
- **zawody 6 dniowe**
- **zawody / rozgrywki/ Pucharu Świata**

Art.188 Komisja Antydopingowa UCI wyznaczą miejsce i czas kontroli oraz kolarzy do skontrolowania.

Art.189 Lekarze i inspektorzy antydopingowi są wyznaczani przez Komisję Antydopingową.

Komisja Antydopingowa może przeprowadzić kontrolę poza zawodami przez specjalistyczny instytut lub firmę. Obowiązki lekarza i inspektora antydopingowego są wówczas wykonywane przez osoby do tego wyznaczone przez dany instytut lub firmę, chyba że Komisja Antydopingowa ustali inaczej.

- Art.190** Lekarze i inspektorzy otrzymują pełnomocnictwo w liście wyznaczającym ich na tę funkcję i muszą ten list podczas kontroli, chyba że kontrola odbywa się przy okazji zawodów i są to te same osoby, które zostały wyznaczone do przeprowadzenia kontroli na zawodach.
- Art.191** Przedstawiciele UCI , to jest; lekarz i inspektor antydopingowy, mogą udać się bez uprzedniego uprzedzenia, w jakiegokolwiek miejsce, w którym mogliby znaleźć kolarza.
- Art.192** Inspektor antydopingowy informuje kolarza osobiście o miejscu i godzinie kontroli antydopingowej, a podczas zawodów etapowych i Mistrzostw Świata informuje go , za pośrednictwem szefa drużyny lub dyrektora sportowego. Służy do tego formularz tj. **aneks10** niniejszego Regulaminu. Kolarz, szef drużyny lub dyrektor sportowy muszą podpisać kopię zawiadomienia jako potwierdzenie jego otrzymania. Przyczyna braku podpisu musi być odnotowana w formularzu.
- Art.193** Termin zawiadomienia jest ustalany przez inspektora, biorąc pod uwagę aktualne okoliczności.
Kontrola musi zostać przeprowadzona w ciągu godziny od otrzymania zawiadomienia, chyba że zaistnieje sytuacja wyjątkowa.
- Art.194** Przebieg kontroli antydopingowej zostanie przeprowadzony zgodnie z art.47 i w sposób jak najbardziej dyskretny.
- Art.195** Środki zakazane poza zawodami są ujęte na specjalnej na liście grup zabronionych substancji i metod.
- Art.196** Laboratorium przeprowadzające badania wysyła raport badań Komisji Antydopingowej UCI .
- Art.197** Podczas zawodów etapowych kolarz, którego wyniki badań poza zawodami dały wynik pozytywny i który kontynuował zawody po kontroli, zostaje ukarany tak, jakby wyniki były pozytywne na etapie po kontroli.
- Art.198** Koszty kontroli poza zawodami obciążają UCI. Jednak jeśli kolarz zostanie ukarany po takiej kontroli, koszty obciążają kolarza.
- Art.199** Podczas zawodów etapowych i Mistrzostw Świata szef drużyny lub dyrektor sportowy muszą zawsze wiedzieć gdzie znajdują się ich kolarze, żeby można się z nimi szybko skontaktować.
- Szefowie drużyn i / lub dyrektorzy sportowi, którzy podają fałszywe informacje, odmawiają udzielenia informacji lub utrudniają w jakikolwiek sposób przebieg kontroli antydopingowej, podlegają karom zgodnie z art. 133.

Rozdział XII PRZEPISY KOŃCOWE

Art.200 Wykluczenie z ważnych zawodów

Kolarz, u którego stwierdzono doping lub dokonał innego wykroczenia dopingowego nie może być wystawiony do Mistrzostw Świata, Igrzysk Olimpijskich lub zawodów kontynentalnych i nie może brać udziału w tych imprezach aż do końca okresu zawieszenia lub do ostatecznego uniewinnienia. Uniewinnienie nie daje podstaw do żadnych roszczeń .

W/w akapit dotyczy przypadku dopingu , wykroczenia lub procedury zgodnej z prawem lub rozporządzeniem w kwestii dopingu, chyba że Komisja Antydopingowa zadecyduje inaczej.

W szczególnych przypadkach decyzję podejmuje Komisja Antydopingowa lub prezydent. Decyzja ta jest nieodwołalna.

Zakłada się, że pozytywny wynik próbki A jest przypadkiem dopingu dla postanowień niniejszego artykułu.

Własność próbek

Art.201 Próbki pobrane podczas wyścigów międzynarodowych lub podczas kontroli UCI poza zawodami są własnością UCI . UCI może poprosić o przechowanie lub dostarczenie próbek lub raportu z badań przeprowadzonych przez laboratorium dla przeprowadzenia późniejszych badań.

Trzecia próbka

Art.202 UCI ma prawo wymagać pobrania podczas kontroli antydopingowej trzeciej próbki. Komisja Antydopingowa udziela instrukcji w tej sprawie inspektorowi. Procedura pobrania zostaje zastosowana mutatis mutandis . Pobranie trzeciej próbki jest zanotowane w raporcie z art.30 i w formularzu z art.42.

Późniejsze badanie tych próbek pociąga za sobą kary przewidziane niniejszym Rregulaminem.

Art.203 Kolarz, który odmawia pobrania trzeciej próbki lub osoba licencjonowana, która zakłóca przebieg pobierania trzeciej próbki zostaje ukarany zawieszeniem do 3 miesięcy maksimum i /lub grzywną od minimum 2 000 CHF do maksimum 4 000 CHF. Kary te nie zostają nałożone na kolarza ukaranego zgodnie z art.129 do 131, ani na licencjonowanego, który został ukarany zgodnie z art.133 w związku z tą samą kontrolą antydopingową.

Leczenie

Art.204 W zawodach wyznaczonych przez Komisję Antydopingową lekarze drużyn lub kluby muszą wypisać w formularzu w **aneksie 10** wszystkie lekarstwa i dawki które bierze kolarz oraz wszystkie badania lekarskie, zrobione w ciągu poprzedzających 72 godzin. W przeciwnym razie drużyna nie będzie mogła startować.

Błędy proceduralne - sprawy nagłe

Art.205 Formalności, procedury i terminy kontroli antydopingowej zawarte w niniejszym regulaminie oraz aneksach mają na celu usprawnienie przebiegu kontroli i nie podlegają przedawnieniu pod groźbą nieważności.

Ponadto, prezydent Komisji Antydopingowej UCI i inspektor antydopingowy mogą w każdym momencie nakazać wszelkie kroki, które są konieczne w nagłych przypadkach dla efektywnej lub niezbędnej kontroli.

- Art.206** Żadne przeoczenie lub błąd nie mogą być argumentem chyba że mogłyby one sfałszować wynik badań.
- Art.207** Terminy odwołania są obowiązkowe i ulegają przedawnieniu pod groźbą niedopuszczalności odwołania.

Federacja Narodowa organizatora

- Art.208** Jeżeli chodzi o zawarte w niniejszym regulaminie cele i obowiązki Federacji Narodowej kolarza i Federacji Narodowej organizatora, jeżeli Federacja Narodowa organizatora jest także Federacją Narodową kolarza, niniejszy regulamin zostaje zastosowany mutatis mutandis.

- Art.209** Dla zastosowania niniejszego Regulaminu Federacja Narodowa organizatora pełni rolę Federacji Narodowej kolarza lub licencjonowanego jeżeli chodzi o kolarzy i osoby licencjonowane, którzy otrzymali licencję bezpośrednio od UCI.

Obowiązek zachowania tajemnicy

- Art.210** Osoby, które pełnią jakąś funkcję podczas kontroli antydopingowej oraz członkowie organizacji dyscyplinarnych, mają obowiązek zachowania tajemnicy o informacjach dotyczących kontroli antydopingowej.

Wszelkie wykroczenia z tym związane są ukarane grzywną od 1 000 do 10 000 CHF nałożoną przez Komisję Dyscyplinarną UCI, która może także wykluczyć daną osobę ze swoich funkcji na okres, który określi.

- Art.211** Aneksy do niniejszego regulaminu są ustalane przez Komisję Antydopingową UCI i przekazywane do akceptacji przez prezydenta UCI. W sprawie nagłej zmienione formularze mogą być używane przed opublikowaniem.

Wejście w życie

- Art.212** Niniejsza wersja Regulaminu Antydopingowego wchodzi w życie z dniem 1 lipca 2001 w zawodach międzynarodowych ma zastosowanie w kontrolach antydopingowych przeprowadzanych po 1 lipca 2001 oraz w wykroczeniach w stosunku do Regulaminu dokonanych po tej dacie. Kontrole i wykroczenia dokonane przed tą datą podlegają wersji regulaminu, która obowiązywała w danych terminach.

Jeżeli chodzi o zawody narodowe niniejszy regulamin wchodzi w życie z dniem 1 stycznia 2002.

Zmiany w stosunku do niniejszego Regulaminu wchodzi w życie w dniu ich opublikowania w biuletynie " Informacja", chyba że opublikowanie zawiera inną datę wejścia w życie.

(Aneks 1)

TABELA KOLARZY DO SKONTROLOWANIA

(art.17 regulaminu)

(jeśli nie ma innych wskazówek z Komisji Antydopingowej)

A. Mistrzostwa Świata, Mistrzostwa Kontynentalne, Igrzyska Regionalne
Ad. Aneks 2

B. Inne zawody

I. Zawody jednodniowe (wszystkie dyscypliny)

• Zasada ogólna

1. Pierwszy,
2. Dwóch kolarzy wylosowanych przez Inspektora.

• **Póletapy**

1. Pierwszy z pierwszego póletapu,
2. Pierwszy z drugiego póletapu,
3. Jeden kolarz wylosowany przez Inspektora podczas każdego póletapu.

• **Zawody drużynowe**

1. Jeden kolarz wylosowany przez Inspektora z pierwszej drużyny w klasyfikacji,
2. Dwóch kolarzy wylosowanych przez Inspektora spośród wszystkich pozostałych drużyn.

II. Zawody etapowe (wszystkie dyscypliny , razem z prologiem)

• Zasada ogólna

1. Pierwszy w etapie,
2. Pierwszy z klasyfikacji generalnej po etapie,
3. Dwóch kolarzy wylosowanych przez Inspektora.

• **Etap na czas drużynowy**

1. Jeden kolarz wylosowany z pierwszej drużyny w klasyfikacji,
2. Pierwszy kolarz z klasyfikacji generalnej po etapie,
3. Dwóch kolarzy wylosowanych przez Inspektora spośród wszystkich pozostałych drużyn.

• **Póletapy**

1. Pierwszy z pierwszego póletapu,
2. Pierwszy z drugiego póletapu,
3. Pierwszy z klasyfikacji generalnej po drugim póletapie.

III. Zawody na czas

- **Indywidualne**

1. Trzech pierwszych w klasyfikacji,
2. Dwóch kolarzy wylosowanych przez Inspektora.

- **Drużynowe**

1. Jeden kolarz wylosowany z pierwszej drużyny w klasyfikacji
2. Jeden kolarz wylosowany z drugiej drużyny w klasyfikacji
3. Jeden kolarz wylosowany z każdej z czterech innych drużyn wylosowanych.

IV. Zawody na torze (wszystkie dyscypliny)

- **Indywidualne**

1. Pierwszy,
2. Trzech kolarzy wylosowanych przez Inspektora.

- **Drużynowe**

1. Jeden kolarz wylosowany przez Inspektora z pierwszej drużyny w klasyfikacji,
2. Trzech kolarzy wylosowanych przez Inspektora spośród wszystkich innych drużyn.

V. Zawody 6-dniowe

1. Jeden kolarz wylosowany przez Inspektora z pierwszej drużyny w klasyfikacji,
2. Trzech kolarzy wylosowanych przez Inspektora spośród innych drużyn.

(Aneks 2)

**TABELA KOLARZY DO SKONTROLOWANIA PODCZAS
MISTRZOSTW
ŚWIATA**

(jeśli nie ma innych wskazówek z Komisji Antydopingowej)
(art.17 regulaminu)

A. MISTRZOSTWA ŚWIATA JUNIORÓW

Tor

Mężczyźni

| | |
|---|----------|
| • Kilometr na czas - Czterech pierwszych + 1 wylosowany | 5 |
| • Sprint | |
| - Kwalifikacja - 2 najlepsze czasy + 1 wylosowany | |
| - Finał - Czterech pierwszych kolarzy | 7 |
| • Wyścig indywidualny na dochodzenie | |
| - Kwalifikacja - 2 najlepsze czasy + 1 wylosowany | |
| - Finał - czterech uczestniczących | 7 |
| • Wyścig drużynowy na dochodzenie | |
| - Kwalifikacja - 1 kolarz z dwóch najlepszych drużyn z najlepszymi czasami + 1 kolarz wylosowany z pozostałych drużyn | |
| - Finał - 1 kolarz z każdej drużyny | 7 |
| • Wyścig na punkty - Czterech pierwszych + 1 wylosowany | 5 |
| • Sprint olimpijski | |
| - Kwalifikacja - 2 najlepsze czasy + 1 wylosowany | |
| - Finał - kolarz kończący ostatnie okrążenie z każdej drużyny | 7 |
| Razem | <hr/> 38 |

Kobiety

| | |
|--|----------|
| • Sprint | |
| - Kwalifikacja - 1 najlepszy czas + 1 wylosowana | |
| - Finał - 4 pierwsze | 6 |
| • Wyścig indywidualny na dochodzenie | |
| - Kwalifikacja - 1 najlepszy czas + 1 wylosowana | |
| - Finał - 4 uczestniczki | 6 |
| • Wyścig na punkty - 4 pierwsze + 1 wylosowana | 5 |
| • 500 m na czas start zatrzymany | |
| - 4 pierwsze + 1 wylosowana | 5 |
| Razem | <hr/> 22 |

Razem : 60 osób skontrolowanych

B - MISTRZOSTWA ŚWIATA CYCLO - CROSS

Juniorzy

- 4 pierwszych + 2 wylosowanych 6

Poniżej 23 lat

- 4 pierwszych + 2 wylosowanych 6

Elite

- 4 pierwszych + 2 wylosowanych 6

Razem 18

C- MISTRZOSTWA ŚWIATA NA SZOSIE

Kobiety Juniorki

• Indywidualnie - 4 pierwsze+ 2 wylosowane 6

• Indywidualnie na czas - 4 pierwsze
+ 2 wylosowane 6

Razem 12

Mężczyźni Juniorzy

• Indywidualnie - 4 pierwszych + 2 wylosowanych 6

• Indywidualnie na czas - 4 pierwszych
+ 2 wylosowanych 6

Razem 12

Poniżej 23 lat

• Indywidualnie - 4 pierwszych + 2 wylosowanych 6

• Indywidualnie na czas - 4 pierwszych
+ 2 wylosowanych 6

Razem 12

Kobiety Elite

• Indywidualnie - 4 pierwsze+ 2 wylosowane 6

• Indywidualnie na czas - 4 pierwsze
+ 2 wylosowane 6

Razem 12

Razem : 60 osób skontrolowanych

D - MISTRZOSTWA ŚWIATA NA TORZE

Mężczyźni

| | |
|---|----------|
| • Kilometr - czterech pierwszych + 1 wylosowany | 5 |
| • Sprint | |
| - Kwalifikacja - 2 najlepsze czasy + 1 wylosowany | |
| - Finał - czterech pierwszych kolarzy | 7 |
| • Wyścig indywidualny na dochodzenie | |
| - Kwalifikacja - 2 najlepsze czasy + 1 wylosowany | |
| - Finał - czterech uczestników | 7 |
| • Wyścig drużynowy na dochodzenie | |
| - Kwalifikacja - 1 kolarz z dwóch najlepszych drużyn z najlepszymi czasami + 1 kolarz wylosowany z pozostałych drużyn | |
| - Finał - 1 kolarz z każdej drużyny | 7 |
| • Wyścig na punkty - czterech pierwszych + 2 wylosowanych | 6 |
| • Keirin - 4 pierwszych | 4 |
| • Madison / amerykański/ - 1 kolarz z każdej drużyny z trzech pierwszych drużyn + 2 kolarzy wylosowanych z pozostałych drużyn | 5 |
| • Sprint olimpijski | |
| - Kwalifikacja - 2 najlepsze czasy + 1 wylosowany | |
| - Finał - kolarz kończący ostatnie okrążenie z każdej drużyny | 7 |
| Razem | <hr/> 38 |

Kobiety

| | |
|--|----------|
| • Sprint | |
| - Kwalifikacja - 1 najlepszy czas + 1 wylosowana | |
| - Finał - 4 pierwsze | 6 |
| • Wyścig indywidualny na dochodzenie | |
| - Kwalifikacja - 1 najlepszy czas + 1 wylosowana | |
| - Finał - 4 uczestniczki | 6 |
| • Wyścig na punkty | |
| - 4 pierwsze + 1 wylosowana | 5 |
| • 500 m na czas start zatrzymany | |
| - 4 pierwsze + 1 wylosowana | 5 |
| Razem | <hr/> 22 |
| Razem : 70 osób skontrolowanych | |

E - MISTRZOSTWA ŚWIATA MTB

- 2 - ch pierwszych kolarzy z klasyfikacji generalnej w każdej kategorii
- 1 wylosowany z każdej kategorii

F - MISTRZOSTWA ŚWIATA KOLARSTWO W SALI

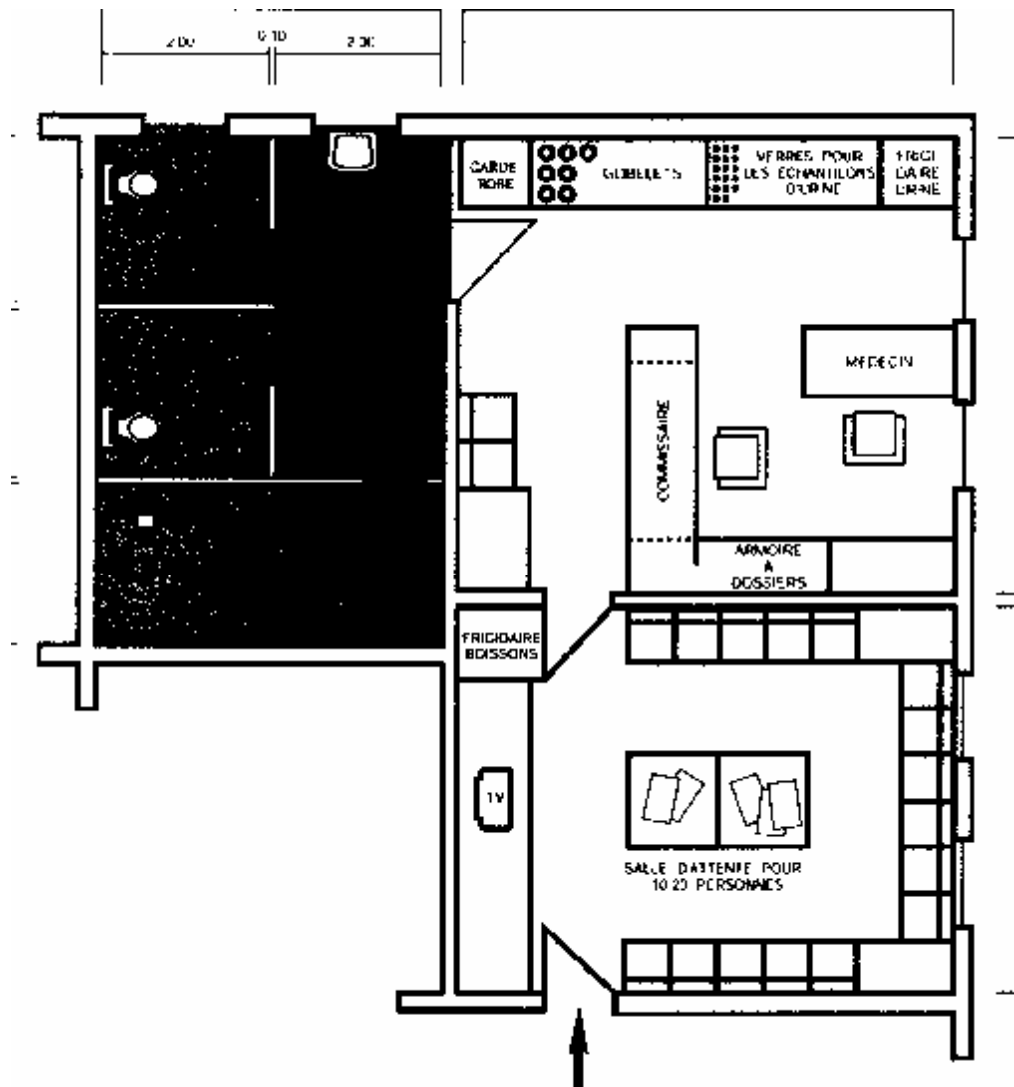
- Kolarstwo artystyczne: mistrzowie z każdej dyscypliny
- Cykl - Piłka : w każdej grupie A/B/C - 1 wylosowany z 2 drużyn które biorą udział w finale.

G - MISTRZOSTWA ŚWIATA BMX

- z każdej kategorii
- pierwszy
- 2 wylosowanyc

(Aneks 3)

**PRZYKŁAD ROZKŁADU POMIESZCZENIA PRZEZNACZONEGO DO
KONTROLI ANTYDOPINGOWEJ**
(artykuł 39 niniejszego regulaminu)



(Aneks 4)

LISTA SPRZĘTU

(artykuł 39 regulaminu)

1. Podczas zawodów na torze zaleca się, by w sali do kontroli, był telewizor lub ekran na którym można śledzić przebieg zawodów na torze.

2. Sprzęt do dyspozycji :

- opakowania kartonowe z adresami samoprzylepnymi
- flamastry kolorowe (2)
- taśma klejąca
- koperty A4 i A5
- klej
- chusteczki i mydło
- sznurek
- nożyczki
- napoje (takie jak lemoniady, woda mineralna,..)

3. Sprzęt w

pomieszczeniach

Pierwsze pomieszczenie

(20 - 25 m2)

- 2 stoły,
- 10 krzeseł,
- 1 lodówka,
- 1 kosz na śmieci,
- 1 szafa,
- 1 wieszak,
- 1 złącze telefoniczne.

Drugie pomieszczenie

- 4 stoły,
- 2 krzesła,
- łazienka (WC),
- umywalka, prysznic,
- telefon,
- wietrzenie lub otwierane okno.

(Aneks 5)

MIĘDZYNARODOWA UNIA KOLARSKA / KONTROLA ANTYDOPINGOWA

POTWIERDZENIE PRZEPROWADZENIA KONTROLI

(artykuł 42 regulaminu)

Na papierze chemicznym kopiującym w 3 egzemplarzach (1 oryginał i 2 kopie białego, zielonego koloru).

- Oryginał dla UCI.
- Kopia 1 (biała)
- kolarz (ten sam tekst co oryginał)
- Kopia 2 (zielona)
- laboratorium z próbką A i B (analiza) (bez rubryk 5 do 9,15,16,19)

1.
Data.....
2.Miejsce.....
3. Wyścig (nazwa, etap).....
4.Dyscyplina.....
5. Nazwisko kolarza.....
Imię.....

Adres kolarza na który zostaną wysłane wszystkie informacje dotyczące kontroli:

.....
6.Nr.licencji.....**7.Losowanie TAK NIE**
8. Kraj.....
9. Osoba towarzysząca.....
10. Godzina stawienia się.....
11. Godzina pobierania.....
12. Kod próbek.....
13.Godzina odmowy kolarza.....
14. Uwagi - Lekarstwa zażyte.....
.....

- zawartość książeczki zdrowia

15. Potwierdzam prawidłowość pobrania próby, chyba że składam następujące zastrzerzenia...
.....
Podpis kolarza.....
16. Podpis osoby towarzyszącej.....
17. Lekarz kontrolujący.....
(nazwisko).....(podpis).....
18. Inspektor antydopingowy.....
(nazwisko).....(podpis).....

(Aneks 6)

**MIĘDZYNARODOWA UNIA KOLARSKA
KONTROLA ANTYDOPINGOWA**

ZAWIADOMIENIE KOLARZA
(artykuł 179 regulaminu)

W tym przypadku,

Nazwa wyścigu.....

Kolarz
Nazwisko i imię

Numer licencji.....

Federacja Narodowa.....

Zawodnik ma stawić się na kontroli antydopingowej o..... godzinie w
następującym miejscu:

.....
W razie nie stawienia się na kontrolę, zostanie Pan zaopiniowany jako pozytywny i ukarany
zgodnie z Rozdziałem VIII Regulaminu Kontroli Antydopingowej.

Zawiadomienie zostało doręczone

Miejsce.....

Data.....

Godzina.....

Podpis jako dowód otrzymania

Kolarz.....

i / lub

Szef drużyny /dyrektor sportowy

Nazwisko.....

Podpis.....

Inspektor antydopingowy

Nazwisko.....

Podpis.....

(Aneks 7)

KONTROLA ANTYDOPINGOWA

STWIERDZENIE NIEOBECNOŚCI

(artykuł 73 regulaminu)

Zaadresowane do UCI z kopią do Federacji Narodowej licencjonowanego

Ja, niżej

podpisany.....

upoważniony jako Inspektor antydopingowego zawodów.....

w dniu.....w

stwierdzam co następuje :

Kolarz nr.star....., wyznaczony i powiadomiony zgodnie z regulaminem, żeby poddać się kontroli antydopingowej, nie stawił się w pomieszczeniu przeznaczonym do kontroli w ciągu 30 minut od przyjazdu na metę lub ceremonii protokolarnej.¹

- Godzina przyjazdu na metę.....
- Koniec ceremonii protokolarnej.....
- Godzina o której została stwierdzona ostatecznie nieobecność kolarza.....

W związku z tym niniejsze **stwierdzenie nieobecności** zostało sporządzone .

w..... ,

dnia.....

Podpis Inspektora antydopingowego.....

Powód wyznaczenia na kontrolę 2)

Miejscena mecie

Losowanie.....

Rezerwa.....

Środki, którymi dysponuje organizator żeby powiadomić kolarza²

Powiadomienie radiowe

Wywieszka na mecie

Wywieszka na drzwiach pomieszczenia.....

Dostarczone zawiadomienie pisemne.....

Odległość od mety do pomieszczenia kontroli.....

Informacje dodatkowe o kolarzu

Nazwisko.....

Imię.....

Obywatelstwo.....

Nr.licencji.....

Kategoria.....

¹ Niepotrzebne skreślić

² Zaznaczyć właściwą odpowiedź

(Aneks 8)

**MIĘDZYNARODOWA UNIA KOLARSKA
KONTROLA ANTYDOPINGOWA**

POWIADOMIENIE KOLARZA O WYNIKU POZYTYWNYM
(artykuł 178 regulaminu)

Nazwa
wyścigu.....
Kolarz.....
• Nazwisko i imię.....
• Numer licencji.....
• Federacja Narodowa.....
został niniejszym poinformowany o pozytywnym wyniku po zakończeniu następującego
etapu
Nazwa etapu.....
Data etapu.....
Lub nazwa zawodów 6 - dniowych.....
Data kontroli.....
Badanie wykonane w laboratorium
Nazwa laboratorium.....
Dokładny adres.....
wykryła obecność
Nazwa substancji lub metod.....
.....

Kolarz został powiadomiony i otrzymał dwa egzemplarze podania żeby prosić o kontranalizę.

Przypominamy, że

- 1) Kolarz ma prawo prosić o kontranalizę;
- 2) Podanie musi zostać dostarczone Inspektorowi w ciągu 3 godzin po otrzymaniu niniejszego powiadomienia;
- 3) W przeciwnym wypadku kolarz zostaje automatycznie wykluczony z wyścigu.

Sporządzone:

Data..... Miejsce.....
Godzina.....

Przez:

Nazwisko Inspektora.....
Podpis.....

Potwierdzony odbiór

przez.....
Nazwisko kolarza.....
Komentarz kolarza.....
.....
Nazwisko i adres eksperta kolarza.....
.....
Podpis kolarza.....

(Aneks 9)

**MIĘDZYNARODOWA UNIA KOLARSKA
KONTROLA ANTYDOPINGOWA**

PROŚBA O KONTRANALIZĘ

(artykuł 180 regulaminu)

(dostarczyć Inspektorowi w dwóch egzemplarzach **w ciągu 3 godzin** od momentu powiadomienia o pozytywnym wyniku badań).

Nazwa wyścigu.....

Niżej podpisany.....

Nazwisko i imię.....

Numer licencji.....

Federacja Narodowa.....

Funkcja.....

prosi o kontranalizę dotyczącą wyniku pozytywnego kontroli antydopingowej

Nazwisko i imię kolarza.....

Nazwa i data etapu po którym był wynik pozytywny.....

Data kontroli antydopingowej (zawody 6-dniowe).....

.....

Sporządzono :

Miejsce.....

Data.....

Godzina.....

Podpis.....

Potwierdzenie dostarczenia prośby

Miejsce.....

Data.....

Godzina.....

przez :

Nazwisko.....

Podpis.....

Kopia prośby otrzymana przez

Nazwisko.....

Podpis.....

.....

(Aneks 10)

**MIĘDZYNARODOWA UNIA KOLARSKA
KONTROLA ANTYDOPINGOWA**

LISTA STOSOWANYCH LEKARSTW

(artykuł 204 regulaminu)

Nazwa wyścigu.....Kraj.....
Data wyścigu.....
Drużyna/klub.....
Lekarz drużyny/ klubu niżej podpisany.....
Nazwisko i adres.....

stwierdza, że w ciągu 72 godzin przed startem w zawodach następujący kolarze * przyjęli niżej wymienione lekarstwa lub przechodzą nw. leczenie:

| Kolarz | Lekarstwo lub leczenie (zaznaczyć dawkę i producenta) |
|--------|--|
|--------|--|

1.
2.
3.
4.
5.
6.
7.
8.
9.
10.

Data

Podpis.....

* N.B - Wszyscy kolarze z drużyny/ klubu uczestniczący w zawodach mają być wpisani , w razie potrzeby z wzmianką " nie dotyczy".

(Aneks 11)

KODEKS SĘDZIOWANIA W SPRAWACH SPORTOWYCH (TAS(CAS ang.))

(Dostępny na prośbę)

(Aneks 12)

PROCEDURA POBIERANIA PRÓBKI Z MOCZEM

(artykuł 47 regulaminu)

Postanowienia ogólne

Niżej opisana procedura obejmuje przebieg pobierania próbki moczu w warunkach, które to umożliwiają. Uchybienia w tej procedurze nie pociągają za sobą jej unieważnienia. Można się do nich odwoływać tylko w przypadku, w którym wyniki badań zostały sfałszowane.

- Art.1** Pojemniczki do pobieranie moczu muszą być przezroczyste lub półprzezroczyste i muszą mieć minimum 150cc, być chemicznie sterylne i pojedynczo zapakowane.
- Art.2** Buteleczki do przechowywania pobranego moczu muszą być przezroczyste i mieć pojemności minimum 50 cc.
Muszą one być chemicznie sterylne, pojedynczo zapakowane i zakręcone korkiem zamocowanym na stałe.
- Art.3** Pojemniczki, buteleczki , sposób zamknięcia buteleczek oraz środki do grawerowania kodów na buteleczkach, muszą być zgodne z modelem homologowanym przez Komisję Antydopingową UCI. Modele są złożone(do wglądu) w sekretariacie UCI.
- Jedynie kształt pojemniczków i buteleczek może być inny niż ten który jest homologowany.
- Art.4** Kolarz wybiera jeden pojemniczek i dwie buteleczki w obecności inspektora.
- Art.5** Kolarz pozostaje w pierwszej części pomieszczenia aż do momentu w którym zostanie zawołany przez lekarza kontrolującego do części drugiej, który wyznaczy kolejność pobierania próbek.
- Art.6** Kolarz musi rozebrać się od góry aż do kolan.
Lekarz kontrolujący dopilnowuje, żeby kolarz oddał co najmniej 75 cc moczu. W związku z tym, musi on być pod jego kontrolą aż do momentu, w którym będzie to ta ilość, jeżeli za jednym razem kolarz tego nie zrobi. Napelniona częściowo buteleczka zostaje zalakowana a inna buteleczka zostaje użyta do pozostałej części moczu.
Lekarz kontrolujący musi używać wszystkich niezbędnych środków, żeby uniemożliwić jakiegokolwiek oszustwo. Może w tym celu nawet przeprowadzić osobistą kontrolę kolarza.
- Art.7** Mocz zostaje oddany bezpośrednio do pojemniczka. Później 2/3 moczu jest przelewane do buteleczki A zaś pozostałe 1/3 do buteleczki B.
- Art.8** Kolarz zamyka i lakuje każdą buteleczkę za pomocą laku i nakłada pieczętkę UCI .
Może to również wykonać inspektor.

Każda buteleczka zostaje umieszczona w plastikowej twardej tubie lub w kartonowym pudełku albo w innym podobnym opakowaniu, zabezpieczającym butelkę podczas transportu.

Czynności te mogą być zastąpione przez scalony system opakowania i lakowania zgodny ze wzorem UCI.

Wszystkie te czynności z artykułów 7 i 8 robione są w obecnością kolarza.

Art.9 Lekarz kontrolujący wypełnia rubryki 11, i ewentualnie,14,17 13 z formularza.

SPIS TREŚCI

Rozdział I

Strona

Definicje.....1

Rozdział II

Zasady.....2

Art.2 do 13

Rozdział III

Wybór zawodów i kolarzy.....5

Art.14 do 22

Rozdział IV

Organizacja kontroli antydopingowej.....7

Art.23 do 45

- Federacja Narodowa Art.24 do 26
- Inspektor antydopingowy Art.27 do 30
- Lekarz kontrolujący Art.31 do 34
- Laboratoria Art.35 do 37
- Pomieszczenie Art..38 do 41
- Formularze Art.42 do 43
- Sprzęt Art.44 do 45

Rozdział V

Przebieg kontroli antydopingowej.....10

Art.46 do 77

Rozdział VI

Kontranaliza.....14

Art.78 do 87

Rozdział VII

Prawa Obrony - Odwołania.....16

Art.88 do 123

- Przedłożenie Art.89 do 91
- Transakcja Art.92
- Zawiadomienie Art.93 do 98
- Prawa obrony Art.99 do 107
- Decyzja Art.108 do 109
- Koszta Art.110
- Powiadomienie o decyzji Art.111
- Wykluczenie odwołania narodowego Art.112
- Trwanie procedury Art.113
- Nowe elementy Art.114
- Odwołanie przed TAS(CAS ang.) Art.115 do 123

| | |
|--|----------------|
| Rozdział VIII | |
| Kary | 20 |
| Art.124 do 160 | |
| • Zasady | Art.124 do 128 |
| • Wykroczenia | Art.129 do 136 |
| • Zasady ogólne | Art.137 do 160 |
| | |
| Rozdział IX | |
| Mistrzostwa Świata | 27 |
| Art.161 do 173 | |
| | |
| Rozdział X | |
| Zawody etapowe - Zawody 6-dniowe | 29 |
| Art.174 do 184 | |
| • Zawody etapowe | Art.175 do 183 |
| • Zawody 6 - dniowe | Art.184 |
| | |
| Rozdział XI | 30 |
| Kontrole poza zawodami | |
| Art.185 do 199 | |
| | |
| Rozdział XII | 33 |
| Przepisy końcowe | |
| Art.200 do 212 | |
| | |
| Aneks 1 | |
| Kolarze do skontrolowania | 35 |
| | |
| Aneks 2 | |
| Kolarze do skontrolowania podczas Mistrzostw Świata | 37 |
| | |
| Aneks 3 | |
| Przykład rozkładu pomieszczenia przeznaczonego do kontroli antydopingowej | 40 |
| | |
| Aneks 4 | |
| Lista sprzętu w pomieszczeniu przeznaczonym do kontroli antydopingowej | 41 |
| | |
| Aneks 5 | |
| Wzór potwierdzenia przeprowadzenia kontroli | 42 |
| | |
| Aneks 6 | |
| Wzór zawiadomienie kolarza do skontrolowania | 43 |
| | |
| Aneks 7 | |
| Wzór stwierdzenia nieobecności | 44 |
| | |
| Aneks 8 | |
| Wzór powiadomienia kolarza o wyniku pozytywnym podczas zawodów etapowych i zawodów 6 - dniowych | 45 |
| | |
| Aneks 9 | |
| Wzór formularza z prośbą o kontranalizę | 46 |

| | |
|---|-----------|
| Aneks 10 | |
| Lista stosowanych lekarstw..... | 47 |
| Aneks 11 | |
| Kodeks sędziowania w sprawach sportowych TAS (CAS ang.)..... | 48 |
| Aneks 12 | |
| Procedura pobierania próbki z moczem..... | 49 |